

(答えはすべて解答题に書きなさい。また、句読点は特に指示がない場合は一字とします。)

□ 次の文章を読み、あとの問いに答えなさい。

辞書は、日本語でよく使われる語を集めて、五十音順に並べる。そして、その語の意味を記す。辞書に書かれる意味は正しくなければならぬ。客観的事実でなければならぬ。「水」というのがあって「H₂Oのこと」という説明だけで終わる辞典がある。たしかにとても正しい。科学的に厳密である。しかし、それで私たちは「水」という言葉の意味が分かったと思えるだろうか。化学式を知らない人には、何も説明になっていない。分かったことにならない。A「私たちは身のまわりに水を見るのだが、それをH₂Oであるといちいち思っているとは思えない。逆にH₂Oだと思っただけで見るときというのは、大変特殊な場合であろう。

意味には、その物の組成や科学的な性格を示す、指示の意味というもののほかに、そのものをどのように私たちがとらえているかという、文化的意味という要素がある。

「水」であれば、日本人にとって、透明で、冷たくて(温度が高ければ「湯」という)、ふんだんに身のまわりにあるもの、飲んだりそれで洗ったりできる液体、というような意味があるだろう。

文化的意味は、人によつてはそれを、正確な客観的事実であると思わないかもしれないのだが、ある程度の主観的解釈が、当然含まれてきてしまう。いわゆる、イメージという印象的な解釈が含まれざるを得ないのだ。

② ②、このイメージを記述していくのにも、限界がある。

たとえば「豆腐」という言葉の意味を正しく記述しようとすると、どうなるか。「大豆を蒸して豆乳をとりだして、それをにがりで固めた食べ物」というのがいいだろうか。B「和食に欠かせない食品」というのがいいだろうか、「白くて冷奴にしたり湯豆腐にしたりして食べる」というのがいいだろうか。人によつては、「植物性たんぱく質」というのが正しい、ということかもしれない。もし豆腐屋さんであれば、「朝から作って売るもの」というのが正しいと思うかもしれない。

言葉の意味は、記述すればキリがない。しかも個人差が存在する。辞書の編者は、客観性と主観性の狭間で苦勞する。しかも、簡潔で分かりやすくしなければならない。どこまで説得力のある説明が出来るか、ということに、1の。しかし、言葉の意味だけを記述したのでは、実は不十分なのだ。

たとえば「めったに」という言葉がある。この意味を「あまり起きないこと、珍しいこと」としたとする。「たまに」という言葉があつて、この意味も同じようであるので、「あまり起きないこと、珍しいこと」としたとする。それぞれの語の意味としては、それでいいかもしれない。

C「これらの言葉を使うときには、意味を知っているだけでは不十分である。「沖縄では」2・3「地震が起きる」という文があつたとき、ふつうの日本人であれば、「3」を選ぶ人はいないだろう。

3「は、「くない」という語が、文のどこかになければならない。だから「沖縄では、3「地震は起きない」とすべきで、このときの「3」を「2」に置き換えることは出来ない。

言葉の意味というとき、その言葉の意味だけを記述したのではいけない。その言葉の使い方も記述しなければならない。こうした語の用法も含めて、その語の意味であると考えられる学者もいるくらいである。

日本語の辞書は、長い間、その意味だけを記せばよくて、用法は付け足し的に考えられてきた。しかし、重要なのは、実は、用法なのだ。特に、外国人で、日本語を習っている人々にとつては、その語の意味だけが分かつて、ちつとも役に立たない。その語をどのように使ったらいいのか、どのような文脈で使うのがいいのか、文法的な正しさはもちろん必要であるのだが、そこから先の妥当性、適切性も書かれていなければならない。

私たちは論理の世界に住んでいるわけではない。言葉の世界は論理の世界ではない。だから、^③言葉について考えるのは楽しいのだと私は思う。

(金田一秀穂『金田一家、日本語百年のひみつ』)

問一 A「く」C「は」に入る適当な言葉を次からそれぞれ一つずつ選び、記号で答えよ。

ア しかし イ また ウ だから エ あるいは オ まず カ そもそも

問二 1「は」に入る適当な慣用句を次から一つ選び、記号で答えよ。

ア 首を長くする イ 腕を振るウ 耳を疑う エ 手玉に取る オ 目を見張る

問三 傍線部①「わかったことにならない」のはなぜか。その理由を説明したものとして適当なものを次から一つ選び、記号で答えよ。

- ア 「水ⅡH2O」という説明は、化学式を知らない人にとって水をイメージできる表現ではないから。
 イ 「水ⅡH2O」という説明は、主観的な解釈が強い表現であり、辞書の説明としては不適切だから。
 ウ 「水ⅡH2O」という説明は、文法的な用法の説明を伴っておらず、みがかれていない表現だから。
 エ 「水ⅡH2O」という説明は、化学式を知っている人には客観的事実に基づいた説明ではないから。
 オ 「水ⅡH2O」という説明は、科学的に厳密であると同時に、ある程度の主観的解釈をも持つから。

問四 傍線部②「ただ、このイメージを記述していくのにも、限界がある」のはなぜか。三十字以内で説明せよ。

問五 2・3に当てはまる語句を、本文中から抜き出してそれぞれ答えよ。

問六 傍線部③「言葉について考えるのは楽しい」について、作者が楽しいという理由を、「広がり」という言葉を使い、七十字以内で答えよ。

問七 本文の内容と合うものを次から一つ選び、記号で答えよ。

- ア 辞書に書かれる意味は正しいだけではなく、客観的事実でなければならないため、辞書の編者の主観は出来るだけ削除して語の意味を考察しなければならない。
 イ 言葉の意味には、客観性をもとにした、指示的意味の他に、そのもののイメージという印象的な解釈も必要であり、そこには文化的意味というものも存在する。
 ウ 「豆腐」という言葉の正しい意味は「植物性たんぱく質」であり、これに基づいた「豆腐」という語の解釈は、指示的意味と文化的意味がそれぞれに含まれる。
 エ 言葉は論理性がなく、全くあいまいなものであるため、個人のイメージを先行させることを極力控えて、客観性に基づいた解釈だけを厳密に行う必要がある。

問八 次の文章を読み、あとの問いに答えなさい。

私（美冬）は、父と姉、弟の洋一郎とともに母親の命日に法事を行っていた。※甲問客が帰ったあとの宴会場で、父が美冬ら三人の子どもを集めた。

父は私たち子供を集めたもの自らは何も語らず、あれ、誰も喋らないの？^A と言っているような、1顔をしている。そして、誰が飲んだのかわからない酒の飲み残しをちびりちびりと飲みながら私を見据えた。

その目は、お前だろ？ と言っていた。自然と姉と弟の視線も私の方に向いた。

父に何かを期待していたわけではない。ここで父らしいひと言だけ言っただ後はグダグダすると思っていた。しかし、最低限のひと言もなかった。まあ、それも父らしい。

②「みんなはお母さんのことどれぐらい覚えてる？」姉だけでなく、私以外に私の言っていることがわかっていなかった。それもそうだ。自分の中で熱くなって、話が盛り上がり、そして、最高潮のところだけ口に出すという私の癖は直らない。他人と会話をしても頭の中で勝手に話が進み、相手からすると2ことを言っていたり、相手はまだ話している最中なのに私の中ではすでに話が終わっていて「美冬ちゃん、何で無視すんの」と言われることも少なからずあった。

「どういふこと？」

「なんか年々お母さんのこと忘れていつてる気がして、来年再来年とどんどん忘れていく気がして怖くなったんよ。だから、お母さんの命日くらいは家族で集まってお母さんの話したいなと思って」

私の発言が想定していたより真剣だったためか皆黙っていた。

「お姉ちゃんはどうなん？ お母さんのこと全部覚えてる？」

「うーん、そんなこと考えたことないからな。でもさ、生きている人たちのことでも全部はわからんのとちゃうん。例えばわたしのこととか、お父さんのこととか、美冬は全部わかってる？」

姉の発言は衝撃的だった。驚きと共に3情報を得たような感じがした。

③「美冬ねえちゃん、想い出はもつと楽しみな」

「どういふこと？」

「お母さんを亡くして天涯孤独の身になった人やつたら、美冬ねえちゃんみたいに考えてもおかしくないけど、お母さんのこと知ってる人だけで四人いてるし、今日来てくれた人とか他にもいっぱいいてるやん。そういう人たちと話をして共感したり、自分の知らなかったお母さんの話聞いて驚いたり、そういうのがほんまの想い出の楽しみ方ちゃうん」

年中ゲームばかりしている洋一郎の発言にも私は衝撃を受けた。

音楽とか絵画とか、その他、情操教育に必要そうなものには一切触れずに、ゲームと漫画・アニメだけで育ってきた洋一郎のどこにそのような想像力が生まれたのかわからない。私が姉の真似をして太宰治の小説を読んだり、クラシック音楽を聴いていた日々は何だったのか？ 私は何も生み出すことができない。少し前に『宇宙兄弟』とか読んでみたら。大人が読んでも面白いよ。ちよいちよい考えさせられる言葉出てくるし」と弟は言っていた。もしかしたら小説やクラシック音楽よりも、漫画の方が情操教育にいいのではないかと思った。

私だけでなく、姉や父も洋一郎の発言に言葉を失くしていた。一番ダメな子、一番鈍い子、そんな感じで育ってきたのに、洋一郎が一番奥行きのある考え方のできる子になっていた。

「よくさ、人は死んでも、記憶の中では生き続ける、って言うやん。実際そんなこと言った人に会ったことないし、ドラマとかでも古くてありきたりで恥ずかしいから使われてないけど。それ嘘やないと思うねん。亡くなった人を知る人たちと話をすることで新たな発見があったりするから、確かに生きてるねん」

洋一郎はそう言った後、気恥ずかしさを誤魔化すためか話し続けた。

④「オレ嫌いなんよ。自分はマイノリティ寄りです。世間を斜めから斬って見えます。ベタなことはしません。自分は特別だとか変わってるとかいふわけではないけど、普通じゃないです。みたいな感じの人増えてるけど、そういう人たちってみんな同じ斜めの切り口で、逆にそっちがマジョリティになってることに気付いてないねん。それやったらさ、ベタでも気持ち伝わる方がいい気がすんねん。だから、美冬ねえちゃんが言いたいことわかるっていうか。そういうこと考える人がねえちゃんて良かったっていうか……」

その発言で洋一郎は余計に恥ずかしくなり、黙って下を向いた。手にはスマホが握られている。その中にいくつのゲームアプリがダウンロードされているのかわからない。何も考えずにゲームで遊んでいる。そう思っていたけど、違った。

私が感心する傍から洋一郎はスマホの電源を入れ、サッカーゲームをし始めた。照れ隠しだ。きっと。たぶん洋一郎は何事もなかったように真剣にゲームに取り組んでいる。

「それで結局、美冬はお母さんのことで何がしたいん？」

洋一郎の成長の余韻から抜け出した姉が本題に入った。私は何がしたいんだろう。すぐに返答ができなかった。生きている人のことだって全部わかるわけではないと言う姉と、

「洋一郎が言ってたみたいにわたしも美冬みたいなこと考える人好きやから、美冬がやりたいこと、みんなでしょうよ」

「私は命日くらいみんなでお母さんの話したいなと思っただけだ」

「じゃあしようよ、お母さんの話」

姉はそう言うのと洋一郎の手からスマホを取り上げた。

「あっ」

「ゲーム禁止、お父さんもお酒禁止」

姉は父からグラスを取り上げた。父は、駄々っ子でさえ今は駄々をこねてはダメだと肌で感じる空気の中、なんとも情けない顔ですみませんという意味の会釈をした。

「よし！ お母さんの話しようか」

※吊問 亡くなった人の家を訪問して、その家族にお悔やみの言葉を伝えること。

(喜多田ふわり『すもも太郎』より)

問一 波線部A～Dの「ない」について、品詞が他と異なるものを一つ選び、記号で答えよ。

問二 1 2 3 4 に入る言葉として適当なものを次から一つずつ選び、記号で答えよ。

ア 新鮮な イ 素っ頓狂な ウ すっ呆けた エ 確固たる

問三 傍線部①「それ」の指す内容を、三十字以内で答えよ。

問四 傍線部②「みんなはお母さんのことどれぐらい覚えてる？」について、このときの「私」の状況を説明したものとして適当なものを一つ選び、記号で答えよ。

- ア 家族が母親の死を悲しんでおらず、自分のみが取り残され、やりきれなさに憤っている。
- イ 母親が亡くなったことに対する喪失感をぬぐえず、無力感に襲われ、途方に暮れている。
- ウ 母親の話がしたい気持ちが自分の中だけで盛り上がり、先走って結論から話をしている。
- エ 家族の気を引きたいがために、聞き手が疑問を持つ言い方をわざわざしてしまっている。
- オ 母親の気持ちを理解していなかったことに気づき、再び家族と話をしたいと思っている。

問五 傍線部③「美冬ねえちゃん、思い出はもっと楽しまな」について、洋一郎が言う「もっと楽しまな」とは、どういうことか。美冬の考えと比較しながらで七十字以内で説明せよ。

問六 傍線部④「オレ嫌いなんよ」について、これを説明した次の文の□部分に入る適当な言葉を、I は六字、II は八字で抜き出して答えよ。

□ I □ を気取り、目新しさを追求するよりも、□ II □ でも気持ちが伝わる方がよいということ。

問七 傍線部⑤「駄々っ子でさえ今は駄々をこねてはダメだと肌で感じる空気」について、これはどのような雰囲気か。三十五字以内で答えよ。

問八 次の文章を読み、あとの問いに答えなさい。

① 人とまじはらんには、何ほど親しく心やすき間なりとも、見舞いの時、仮初にも無挨拶の顔あるまじ。
(実際するには) (どれほど) (関係であっても、訪問客があった時、少しでも失礼な顔つきをしてはならない。)

いはんや□においてをや、いよいよたしなむべき事なり。しかれどもなべて人内用の時、客来あれば、無挨拶の顔付をし、
(まして) □ が来たときはなおさら) (けれども) (すべて) (内々に用事のある時訪問者がいると、)

又常には、「どうしめされい」、「かうしめされい」などいふ友達をも、いんぎんに詞をつかひ、相手を迷惑さする人多し。
(普段は気軽に「どうなされたのですか」(「このようになさりなさい」) (丁寧すぎる言葉を使って) (とまじわせる)

※ ④ これ法外のことなり。無挨拶の面付して、人にうとまれむよりは、内用を有様にいふて、客人を帰したるが、
(きらわれるよりは) (あるがままに)

はるばるましならん。
(はるかにましである。)

※ くされい 親しみをこめた文末にくる敬語表現 くなさる (「仮名草子」より)

法外のこと してはならないとんでもないこと

問一 傍線部①の「人とまじはらんには」について、歴史的かなづかいを例にならって現代かなづかいに直せ。
(例) つかひけり→つかいけり

問二 □ に当てはまる語を、次の中から一つ選び、記号で答えよ。

- ア 珍客
- イ 隣人
- ウ 恋人
- エ 幼友達

問三 傍線部②の意味として適当なものを、次の中から一つ選び、記号で答えよ。

- ア ますますしないように気をつけておくべきである。
- イ いっそう訓練をしておくべきである。
- ウ きっと上達してくるようになるだろう。
- エ 丁寧に食事でもてなすことが大切であるだろう。

問四 傍線部③について、丁寧すぎる言葉をつかうと、どうして相手をとまどわせてしまうのか。解答欄に併せて、適当な言葉を十字以内で補って答えよ。

問五 傍線部④の理由として、適当なものを次の中から一つ選び、記号で答えよ。

- ア 仲の悪かった人とも結果的には良い関係になるから。
- イ 公式な場にそぐわない言葉で下品になってしまうから。
- ウ とても親しかった人を傷つけてしまうから。
- エ 法を越えて犯罪を犯してしまうことになるから。

問六 この文章の筆者の主張として、適当なものを次の中から一つ選び、記号で答えよ。

- ア 客が来た時に、「どうして来たのですか」などと無遠慮に聞くよりは、自分が用事があるので「別の機会に来てください」という方が良い。
- イ 常に失礼な態度で訪問者を傷つけるような人よりは、自分の気持ちを明るくして、あるがままの対応をして満足して帰ってもらえる人の方が良い。
- ウ 客が来た場合に、他の用事がある時は、愛想のない顔をするより、そのことを正直に伝えて帰ってもらった方が良い。
- エ 言葉づかいのことを気にするあまり、客に丁寧すぎる言葉を使ってしまうよりも、自分の普段の言葉そのままに心を尽くした方が良い。

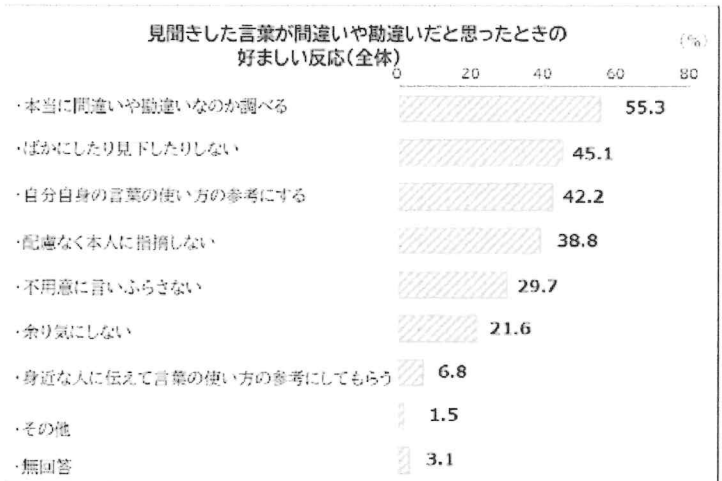
【四】 次の傍線部のカタカナは漢字に直し、漢字はひらがなに直して書きなさい。

- ① 議案のカヒは半々だった。
- ② 十分に予習をして授業にノゾむ。
- ③ メンミツな計画を立てる。
- ④ イク同音に反対する。
- ⑤ シンキ一転の旅に出る。
- ⑥ 柔和な顔をする。
- ⑦ 収支の均衡を保つ。
- ⑧ 足の怪我が治癒する。
- ⑨ 築き上げて維持する。
- ⑩ 容赦なく照りつける太陽。

【五】 次の【表1】は、文化庁による令和四年度「国語に関する世論調査」における「見聞きした言葉が間違いや勘違いだと思ったときの好ましい反応」という質問に対する回答結果です。また、【会話1】はある中学校の放課後の美術室での、言い間違いを指摘する会話です。

これらを参考にして、あなたが考える「見聞きした言葉が間違いや勘違いだと思ったときの好ましい反応」を、あとの【条件】にしたがい、原稿用紙の正しい使い方に基づいて、七行以上九行以内で書きなさい。

【表1】



【会話1】

Aさん 「Bさん、何してるの？」
 Bさん 「美術の課題をやっているんだ。」
 Aさん 「それ、提出は昨日じゃなかった？」
 Bさん 「昨日提出したんだけど、出来上がりに違和感を感じて。」
 Aさん 「違和感って『感じる』ものじゃなくて、『ある』ものじゃない？」
 Bさん 「何で？」
 Aさん 「だって、『違和感』という言葉には、すでに『感じる』っていう言葉が入っているよ。」
 Bさん 「どういうこと？」
 Aさん 「一つの表現のなかに、同じ言葉が重なることを『重言』^{じゅうげん}といって、日本語では不適切といわれているのよ。例えば『馬から落馬した』や『腹痛が痛い』も重言ね。だから、違和感って『感じる』ではなくて、『ある』が正しいわ。」

【条件】

- ① 自分の体験(見聞でも良い)を交えて書くこと。
- ② 段落は、二段落または三段落で構成すること。

(答案はすべて解答用紙に記入すること。)

1 次の1から5の問いに答えよ。

1 次の(1)から(5)の問いに答えよ。

(1) $9 - 3 \times 6$ を計算せよ。

(2) $-5^2 + (-6)^2 \div \frac{6}{35}$ を計算せよ。

(3) $\sqrt{15} + \frac{5}{\sqrt{15}} - \frac{2}{\sqrt{10}} + \sqrt{\frac{2}{5}}$ を計算せよ。

(4) $3 < \sqrt{n} < 4$ を満たす自然数 n の値はいくつあるか。

(5) 方程式 $\frac{x+2}{3} = \frac{3x-8}{2}$ を解け。

2 2次方程式 $x^2 + 4x - 16 = 0$ を解け。

3 $4x^3y^6 \times 3x^5y^4 \div 6x^4y^2$ を計算せよ。

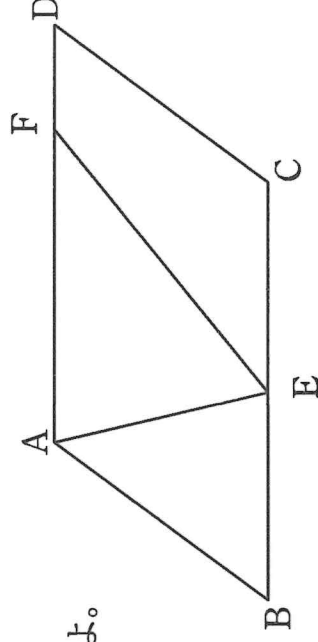
4 y は x に反比例し、 $x=6$ のとき、 $y=3$ である。このとき、 y を x の式で表せ。

5 右の図の平行四辺形 $ABCD$ において、点 E は辺 BC 上にあり、

$\angle BAE = 50^\circ$ 、 $\angle ADC = 54^\circ$ 、 $\angle AEF = 64^\circ$ である。次の値を求めよ。

(1) $\angle EAD$

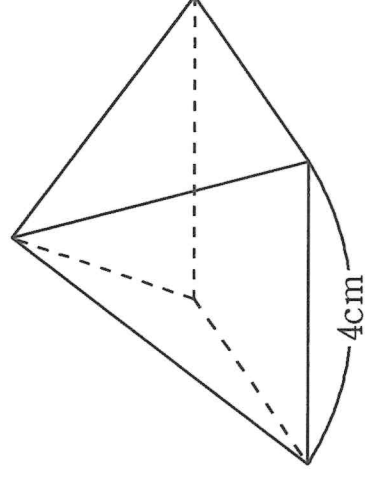
(2) $\angle EFD$



(答案はすべて解答用紙に記入すること。)

2 次の問いに答えよ。

- (1) A君, B君, C君の3人が1回じゃんけんをするとき, A君だけががグーを出して勝つ確率を求めよ。
- (2) 100以上の整数で, 7の倍数であるものを小さいほうから順に並べたとき, n 番目の数を n を用いて表せ。
- (3) 右の図形は底面が1辺4 cmの正方形, 側面が正三角形の正四角すいである。この図形の体積を求めよ。



- (4) 次の条件を満たす三角形 ABC を作図せよ。ただし, 作図に利用した線はすべて残すこと。

条件: $AB=AC$, $\angle BAC=45^\circ$, 頂点 C は線分 AB の上側にある

A _____ B

- (5) 定価が x 円の商品 A と, 定価が y 円の商品 B がある。
商品 A を 2 割引き, 商品 B を 100 円引きで買うと合計金額が 210 円となり,
商品 A を定価, 商品 B を 4 割引きで買うと合計金額が 290 円となった。
 x, y を用いて式を作り, それぞれの定価を求めよ。ただし, 消費税については考えないものとする。

3

(答案はすべて解答用紙に記入すること。)

次の表は、ある高校の生徒200人の通学時間を累積相対度数で表したものである。次の問いに答えよ。

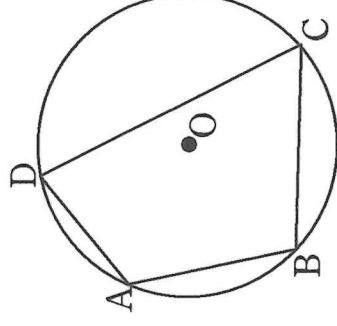
階級(分)	累積相対度数
0以上10未満	0.11
10～20	0.36
20～30	0.75
30～40	0.96
40～50	1.00

- (1) 階級の幅を答えよ。
- (2) 通学時間が20分未満の生徒の人数を答えよ。
- (3) 通学時間が長い方から数えて30番目の生徒が入っている階級の階級値を求めよ。
- (4) 通学時間の平均値を求めよ。

4

右の図のような、点Oを中心とする円に内接する四角形ABCDがある。

次の各問いに答えよ。



- (1) 下の会話は、 $\angle BCD$ と $\angle BAD$ の和について太郎さんと花子さんが話し合っている場面である。会話文の(ア)から(エ)の中に式または値をかけ。

太郎： $\angle BCD$ の大きさを x 、 $\angle BOD$ のうち、頂点Aがある側の角の大きさを y とすると
 y は x を使って $y = (\text{ア})$ と表せるね。

花子：じゃあ、 $\angle BOD$ のうち頂点Cがある側の角の大きさは x を使うと(イ)と表せるから、
 $\angle BAD$ は x を使って(ウ)と表せるね。

太郎：そうすると、 $\angle BCD$ と $\angle BAD$ の和は(エ)であることがわかるね。

- (2) 辺DAを延長した線と辺CBを延長した線の交点をPとする。
 - ① $\triangle PAB \sim \triangle PCD$ であることを証明せよ。
 - ② 2つの線分PA, PBの長さを、それぞれ5 cm, 4 cm, 辺ADの長さを3 cmとするとき、辺BCの長さを求めよ。

(答案はすべて解答用紙に記入すること。)

5 図のように、放物線 $y = -x^2 \dots ①$ と直線 $y = 2x - 3 \dots ②$ が

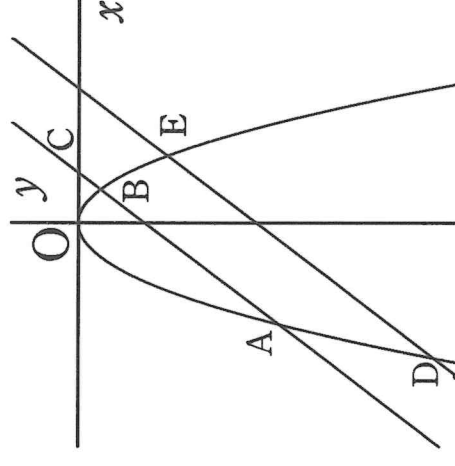
2点 A, B で交わり, ②と x 軸の交点を C とする。

また, ②と平行な直線 $y = 2x + k$ ($k < 0$) を引き, ①との交点を D, E とするとき, 次の問いに答えよ。

(1) $k = -8$ のとき, 点 E の座標を求めよ。ただし, 点 E は x が正, y が負の範囲にある点とする。

(2) 2点 D, E の x 座標の和はいくら求めよ。

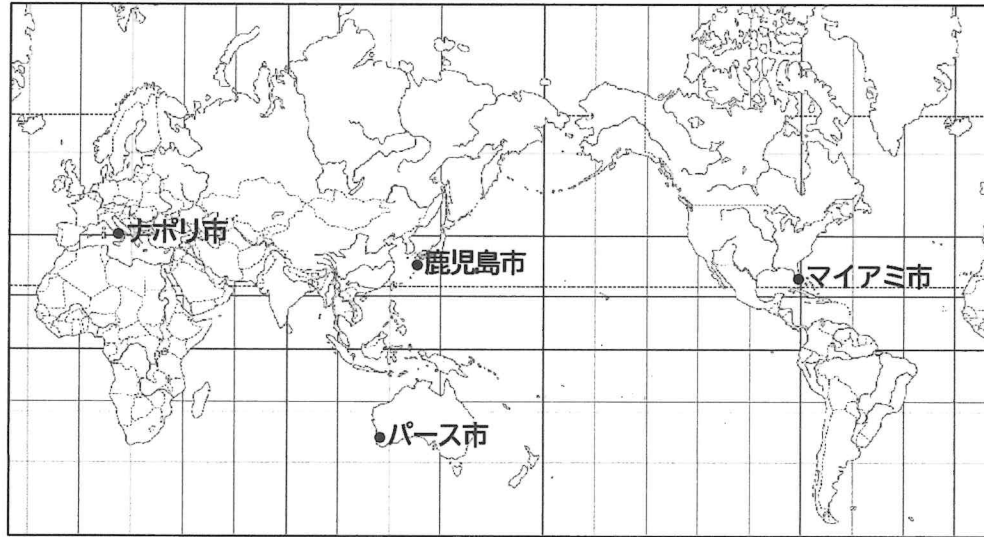
(3) 四角形 $ADEC$ が平行四辺形となるような k の値を求めよ。



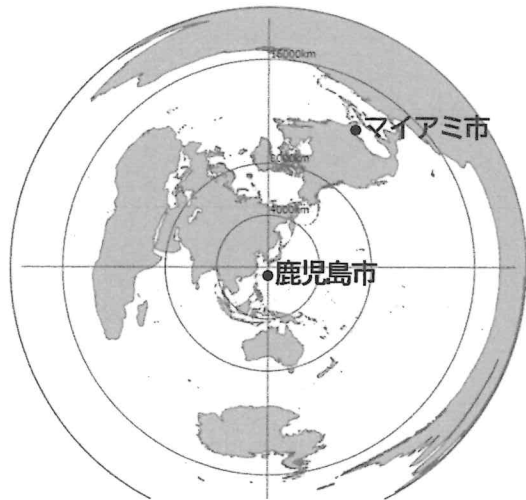
令和6年度 池田高等学校 入学試験問題 社会 【その1】
 (答えはすべて解答用紙に書きなさい)

1 昨年(2023年)の6月10日(土)から15日(木)にかけて、池田中学・高等学校では「鹿児島市国際交流事業」の一環として、アメリカ合衆国のマイアミ市に住む高校生との交流を行った。池田中学校のマコトさんはこのイベントに興味をもち、マイアミを中心として、鹿児島市の姉妹都市について調べてみた。これについて、以下の各問いに答えなさい。

【地図Ⅰ】



【地図Ⅱ】 ※作問の都合上、一部省略している。



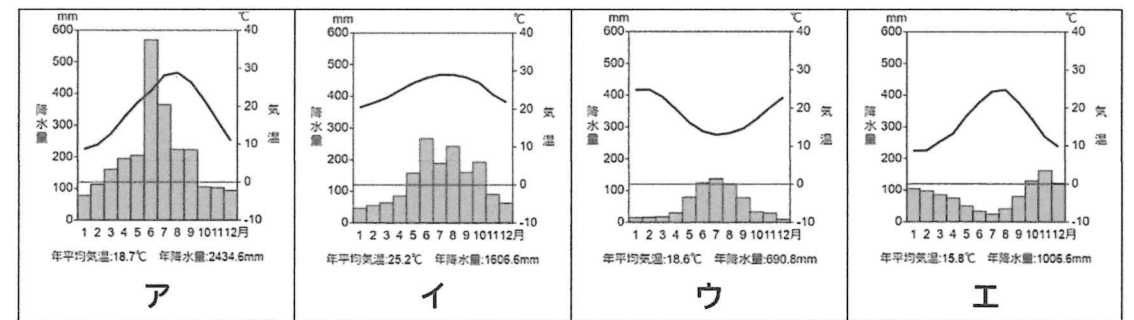
(「どこでも方位図法」 榎オンターゲットH. P. より作成。最終閲覧日2023年9月24日)

(1) マコトさんは、鹿児島市とマイアミ市との関係・様子を確認することにした。以下の各問いに答えなさい。

① マコトさんは【地図Ⅰ】と【地図Ⅱ】を見比べてみて、鹿児島市とマイアミ市の位置関係について、次のように分析した。これらのうち適切に分析できているものを次のア～エより2つ選びなさい。

- ア. 【地図Ⅰ】より、鹿児島市からマイアミ市へは、東やや南寄りですぐ進めば、最短距離で着くだろう。
- イ. 【地図Ⅰ】より、鹿児島市からマイアミ市へは、東やや南寄りですぐ進めば、最短距離ではないが確実に着くだろう。
- ウ. 【地図Ⅱ】より、鹿児島市からマイアミ市へは、北東やや北寄りですぐ進めば、最短距離で着くだろう。
- エ. 【地図Ⅱ】より、マイアミ市から鹿児島市へは、南西やや南寄りですぐ進めば、最短距離で着くだろう。

② マコトさんは、マイアミ市の環境を知る一環として気候を調べてみた。次の4つの図は、鹿児島市とマイアミ市、そしてマイアミ市以外の姉妹都市であるナポリ市、パース市の雨温図である。これらのうち、マイアミ市のものはどれか、次のア～エより1つ選びなさい。なお各都市の位置は、【地図Ⅰ】で確認せよ。



(「雨温図作成サイト」より作成。データはナポリのみWikipedia[最終閲覧日2023年8月21日], ほかは2023データブックオブザワールド)

令和6年度 池田高等学校 入学試験問題 社会 【その2】
 (答えはすべて解答用紙に書きなさい)

(2) 次の【写真】は交流会の一場面を写したものである。彼らの話によると、時差ボケのためにちょっと大変、ということだった。鹿児島市が1月23日午後1時のとき、マイアミ市は何月何日何時か、次のア～エより1つ選びなさい。なお、鹿児島市(日本)の標準時子午線は東経135度であり、マイアミ市の標準時子午線は西経75度である。

【写真】



- ア. 1月22日 午後11時 イ. 1月22日 午前11時
 ウ. 1月24日 午前3時 エ. 1月24日 午後3時

(3) マコトさんは、鹿児島市を含め、それぞれの都市の属する国のさまざまな特徴を表にまとめた。次の表は、日本、アメリカ合衆国、イタリア、オーストラリアの人口、一人当たりのGNI、輸出品上位3品目についてまとめたものである。これらのうち、適地適作の農業を行ったり、サンベルトにて先端技術産業が盛んにおこなわれていたりしている国のものはどれか、ア～エより1つ選びなさい。

	人口 (万人)	一人当たりGNI (ドル)	輸出品上位5品目
ア	12,322	40,810	機械類, 自動車, 精密機械, 鉄鋼, 化学薬品
イ	5,924	32,380	機械類, 自動車, 医薬品, 衣類, 鉄鋼
ウ	33,700	64,140	機械類, 自動車, 石油製品, 医薬品, 精密機械
エ	2,591	53,680	鉄鉱石, 石炭, 液化天然ガス, 金(非貨幣用), 肉類

(『統計地理要覧 2023年』より作成。なお、人口、品目は2021年、一人当たりGNIは2020年)

(4) マイアミ市のあるアメリカ合衆国と、日本との結びつきは非常に深いものがある。以下のうち、日本とアメリカの軍事に関する取り決めにに関するものはどれか、次のア～エより1つ選びなさい。

- ア. 日米安全保障条約 イ. 日米修好通商条約
 ウ. 日米和親条約 エ. 非核三原則

(5) 鹿児島市はマイアミ市のほかに、日本国内にも山形県の鶴岡市と兄弟都市、北海道札幌市・東京都渋谷区・長野県松本市・山口県萩市などとも、文化・観光交流協定を結んでいる。マコトさんはこれらの各都市および都道府県について調べてみた。【地図Ⅲ】を見て以下の各問いに答えなさい。

【地図Ⅲ】



令和6年度 池田高等学校 入学試験問題 社会 【その3】
 (答えはすべて解答用紙に書きなさい)

① 鹿児島に住むマコトさんからすれば、北海道や山形県、長野県は寒いイメージがあるが、データを見てみると地域的な特徴があることが分かった。次の表中のA～Cは、北海道札幌市、山形県鶴岡市、長野県松本市のいずれかの1月と7月、および全年(一年間)の平均気温と平均降水量を表したものである。それぞれの地名と表との組み合わせとして正しいものを、次のア～カより1つ選びなさい。

都市名	1月		7月		全年	
	気温	降水量	気温	降水量	気温	降水量
A	-3.2℃	108.4 mm	21.1℃	90.7 mm	9.2℃	1146.1 mm
B	1.7℃	218.3 mm	23.9℃	220.2 mm	12.9℃	2191.4 mm
C	-0.3℃	39.8 mm	24.2℃	131.3 mm	12.2℃	1045.1 mm

(気象庁H.P.より作成 [最終閲覧日 2023年8月21日])

	ア	イ	ウ	エ	オ	カ
A	札幌市	札幌市	鶴岡市	鶴岡市	松本市	松本市
B	鶴岡市	松本市	札幌市	松本市	札幌市	鶴岡市
C	松本市	鶴岡市	松本市	札幌市	鶴岡市	札幌市

② 次の表は、北海道、山形県、東京都、長野県、鹿児島県の、米、野菜、果実、畜産の農業産出額に占める割合を表したものである。次の文章は、これを見てマコトさんが分析したものであるが適切でないものが含まれている。それはどれか、次のア～エより1つ選びなさい。

都道府県名	米 (%)	野菜 (%)	果実 (%)	畜産 (%)
北海道	9.5	16.9	0.5	57.9
山形県	33.4	18.5	29.1	15.0
東京都	0.4	56.3	14.0	8.7
長野県	15.3	33.0	33.1	10.0
鹿児島県	4.4	11.8	2.1	65.4

(2023 データブックオブザワールドより作成。なおデータはいずれも2020年)

- ア. 北海道と鹿児島県は畜産の割合が非常に高い。これらの地は、もともと土壌がよくないなど、米や野菜作りに適していない面があったために、畜産が盛んになったと考えられる。
- イ. 山形県は米の割合と果実の割合が比較的高い。これは、初夏に訪れる やませによる冷害を大きく受ける米から、あまり影響を受けない果実へ転作したため、果実の割合が高まったからだと考えられる。
- ウ. 東京都は野菜の割合が非常に高い。これは都市の住民向けに新鮮な農作物を生産する近郊農業が盛んにおこなわれているためだろうが、場所的に農業が盛んであるとはあまり考えられない。
- エ. 長野県は比較的野菜の割合が高い。これは、涼しい気候を生かして抑制栽培を行い、ほかの産地の野菜の出荷量が少なくなる夏の時期を中心に、高原野菜を出荷しているためだと考えられる。

③ 萩市のある山口県は全国的に見ても人口増加率が低く、他方、渋谷区のある東京都は全国的に見ても人口増加率は高い方である。このことについて、次の【表】は、山口県と東京都との人口に関する様々なデータを比較したものである。このうち、表中のAに入る【数値】はどれか、【表】中の数値を根拠として用い、その【数値】を選んだ理由とともに答えなさい。なおBの数値には選ばなかった方がはいる。

【表】

	人口増加率 (%)	65歳以上人口割合 (%)	1万人当たり医師数 (人)	1人当たり医療費 (千円)
山口県	-1.06	34.9	34.2	A
東京都	-0.15	23.5	27.4	B

(2023 データブックオブザワールドより作成。なお、人口増加率は2021年から2022年にかけて、65歳以上人口割合は2022年、1万人当たり医師数は2020年、1人当たり医療費は2019年)

【数値】 320.2 418.5

令和6年度 池田高等学校 入学試験問題 社会 【その4】
 (答えはすべて解答用紙に書きなさい)

④ 次の表は、北海道、山形県、東京都、長野県、山口県、鹿児島県の、重工業・化学工業・軽工業の工業比率を表したものである。次の文章は、これを見てマコトさんが分析したものであるが、再び適切でないものが含まれている。それはどれか、文中の下線部㉑～㉔より2つ選びなさい。そして、[㉑]と[㉒]には、工業地帯名または工業地域名が入る。それぞれ答えなさい。

都道府県名	重工業 (%)	化学工業 (%)	軽工業 (%)
北海道	25.4	24.3	50.4
山形県	58.7	12.7	28.6
東京都	59.3	9.8	30.9
長野県	74.9	6.3	18.8
山口県	39.0	50.8	15.7
鹿児島県	28.9	4.9	66.2

(2023 データブックオブザワールドより作成。なおデータはいずれも2020年)

北海道と鹿児島は軽工業の割合が高い。これは両道県とも ㉑ 農業が盛んなために食品工業が盛んだからだと考えられる。他方で、化学工業の割合に違いがみられるが、これは北海道の苫小牧市などで石油化学やパルプ工業が盛んだからだろう。山形県と東京都は3つの指標の割合が似ている。しかし両都県の工業の成立の背景は大きく異なる。山形県を含む東北で工業が盛んになったのは、㉒ 第二次世界大戦後の空港の整備に伴い工業団地が造られ、自動車工業や電子部品工業などの工場が進出したからである。他方、東京は戦前から [㉑] が形成され、長い間工業の中心だったからである。そして特に ㉓ 日本の中心である東京は人や情報が集まるため、出版・印刷業が日本で一番盛んでもある。長野県は重工業の割合が非常に高い。㉔ これは戦時中に、大阪を中心とする大都市から諏訪湖周辺に工場が疎開したことがきっかけで工業化が進み、現在、それを土台とする鉄鋼業が盛んだからである。山口県は、その他の都道県とは対照的に化学工業が盛んである。㉕ 山口県を含む瀬戸内海は内海であるために波が穏やかであることや、大都市と近いという立地条件を生かした [㉒] が形成されており、特に山口県には日本でも有数の石油化学コンビナートが造られているからである。

2 アキラさんたちのグループは、日本の食文化に興味をもち、日本の食の歴史を調べてみた。このことについて、以下の各問いに答えなさい。

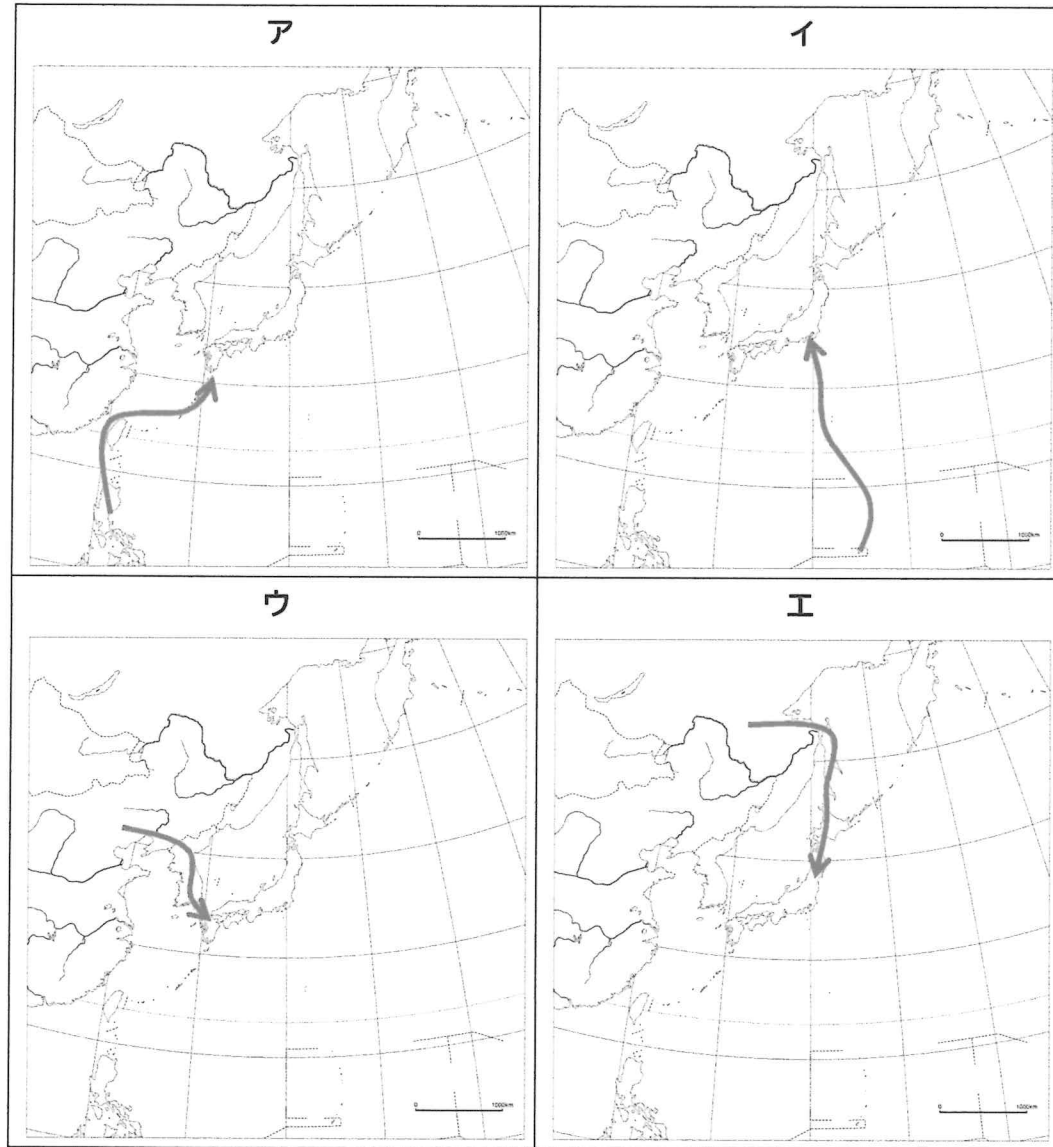
(1) 日本を含むアジアの広い地域では、米が主食である。次の表および地図は、2020年の世界の米の生産量上位4か国を表したものである。次の文章は、池子さんがこれらの国を調べ、まとめたものである。これらのうち適切なものを、ア～エより1つ選びなさい。

【地図】	【表】										
	<table border="1"> <thead> <tr> <th>国名</th> <th>生産量(万t)</th> </tr> </thead> <tbody> <tr> <td>中国</td> <td>21,186</td> </tr> <tr> <td>インド</td> <td>18,831</td> </tr> <tr> <td>バングラデシュ</td> <td>5,491</td> </tr> <tr> <td>インドネシア</td> <td>5,465</td> </tr> </tbody> </table>	国名	生産量(万t)	中国	21,186	インド	18,831	バングラデシュ	5,491	インドネシア	5,465
	国名	生産量(万t)									
	中国	21,186									
	インド	18,831									
バングラデシュ	5,491										
インドネシア	5,465										
(2023 データブックオブザワールドより作成)											

- ア. 米の生産量の多いこれらの国々は現在、アジアでも有数の人口の多さを誇っている。また、いずれも日本より人口が多い国々でもある。
- イ. 中国は古くから中国文明が栄え、紀元前16世紀には殷が黄河沿いに起こった。そこで使われていたくさび型文字は、現在の漢字の原型となった。
- ウ. 紀元前2300年ごろより、インドやバングラデシュを流れるガンジス川沿いでは文明が栄えた。また、その頃誕生したシャカが説いた教えが仏教となった。
- エ. 中世のヨーロッパの国々は、インドやインドネシアで取れる香辛料を直接取引するため新航路を開拓した。そして、1492年にはコロンブスがインドに到達した。

令和6年度 池田高等学校 入学試験問題 社会 【その5】
 (答えはすべて解答用紙に書きなさい)

(2) 日本に米が伝来したのは縄文時代の終わりぐらいと考えられていることを知ったアキラさんは、どのように日本に伝わったか、地図であらわすこととした。次の地図のうち正しいものを、ア～エより1つ選びなさい。



(3) アキラさんは、日本に米が伝わり、稲作が広まったころの日本の人々の生活の様子や社会の変化をレポートでまとめた。それをグループのメンバーに読んでみてもらったところ、1カ所間違いを指摘された。これについてその個所を、下線部㉞～㉟より1つ選び、それを正しい記述となるように訂正したものを答えなさい。

「レポート；日本に米が伝来する前後の日本の様子について」

氷期が終わり、海水面が上昇した日本列島は、大陸から切り離されて、約1万年前にほぼ現在の姿になった。このころは、狩猟・採集がメインであり、そのため、㉞ 食料の保存や煮炊きのために縄文土器が使われたりするなどした。また、食生活の充実により人口も増え、定住が進んだ。つまり、㉟ 地面に穴を掘り屋根を付けた たて穴住居に住むようになったのである。

縄文時代の終わりには稲作が伝わったが、これに伴い社会が大きく変わった。

まず、稲作には多くの人々が協力して作業するために、ムラが作られた。そこでは、㊱ 稲を蓄えるための高床倉庫が作られた。また、同じ時期には青銅器や鉄器も日本に伝わった。特に、このような金属器のうち㊲ 加工しやすかった青銅器は武器や農具に使われた。

(4) 保存に長けた米は、日本においては長い間、人々に課される税としても使われていた。次の会話文は、マコトさん、アキラさん、アユムさんが行ったさまざまな時代の税としての米について話し合ったものである。3人の会話文中の下線部㉠～㉢の、正誤の組み合わせとして正しいものを、次の表ア～クより1つ選びなさい。

マコトさん；中大兄皇子と中臣鎌足なかとみのかまたりが関わった ㉠ 大化の改新によって、すぐに、唐の税制とうにならった、租・調・庸そ・てう・ようが実行されたんだよ。

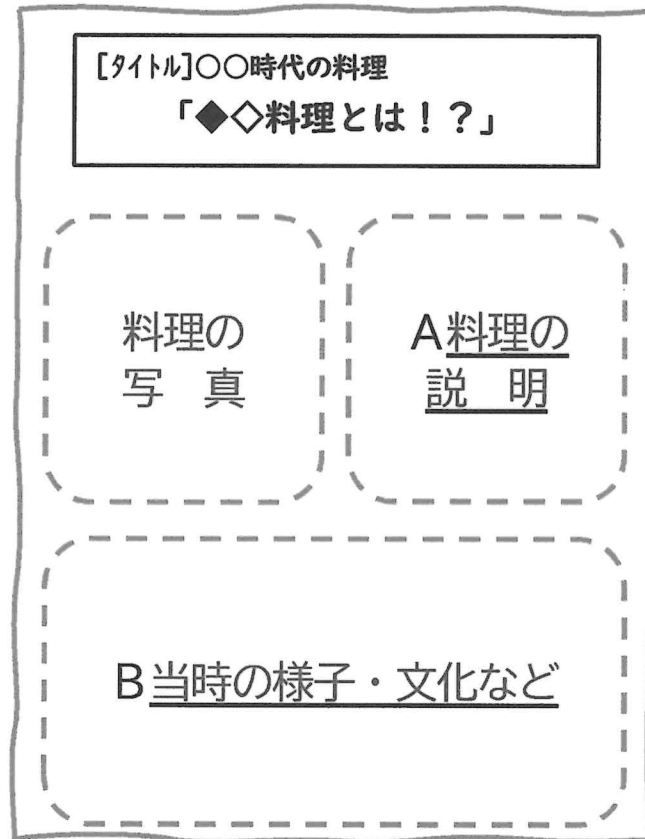
アキラさん；江戸時代では農地をもつ ㉡ 本百姓は収穫した米の40～50%を年貢として藩や幕府に納めていたけど、町人は米を納めなかったんだよ。

アユムさん；富国強兵を進める ㉢ 明治政府は確実に税金を得るため、土地をもつ農民たちに対し地価の3%を米で納めさせる地租改正を行ったよ。

	ア	イ	ウ	エ	オ	カ	キ	ク
㉠	正	正	正	誤	正	誤	誤	誤
㉡	正	正	誤	正	誤	正	誤	誤
㉢	正	誤	正	正	誤	誤	正	誤

令和6年度 池田高等学校 入学試験問題 社会 【その6】
 (答えはすべて解答用紙に書きなさい)

(5) 時代が下るにつれ、日本では様々な料理形式が生まれたことを知ったアキラさんのグループは、次のような形式でポスターを作ることにした。これについて、以下の各問いに答えなさい。



≪ポスターの下線部 **A 料理の説明** に入る内容≫

時代	料理名(タイトル)	料理の説明
カ	懐石料理	この料理は一期一会の精神を大事にする茶の湯の発達に伴うもので、季節性を重んじて旬の素材にこだわったり、ひとつの食事を大切にするため食器や盛り付けにも気を使ったりしている。さらに、料理や食器の配置、料理を味わう空間のしつらえ、そして温かいものを温かいうちにいただけるようにタイミングまで計算しつくされている。
キ	精進料理	禅宗の僧侶が肉を食べないために工夫を凝らした料理。この料理は、かたちを整えるために粉食が前提となり、小麦粉や大豆粉などに植物油やみそなどインパクト強めの調味料を合わせることで味がレベルアップした。さらに僧侶自らが料理にあたっており、例えば、中国で禅宗を学び日本で曹洞宗を開いた【 】は『典座教訓』などの書物で食事について触れている。
ク	大饗料理	藤原氏などの貴族が正月などに天皇の親族を招いて行う儀式料理。この料理は、生ものや干物などを切って並べたもので、味付け自体は、自分の手前に置かれた四種器と呼ばれる小さな皿に、塩や酢、あるいは醬などを自ら合わせ、これにつけて食べるだけであった。
ケ	本膳料理	武家が独自の料理形式を模索して出来上がった料理。この料理は、酒を中心とした献部と食事を主とする膳部とからなり、膳には汁がともなっている。汁には、 <u>だしの基本としてカツオと昆布が用いられるようになった</u> 。儀式的要素が強く、途中で能が演じられるなどし、場合により夜を徹することもある。

(農林水産省ホームページ 熊倉功夫編「和食—日本人の伝統的な食文化」所収、原田信男著「日本食の歴史」より作成。以下、料理に関する記載は、この論文による。最終閲覧日 2023年8月26日)

令和6年度 池田高等学校 入学試験問題 社会 【その7】
(答えはすべて解答用紙に書きなさい)

① 【その6】の「料理の説明」[キ]中の空欄【 】に当てはまる人物名を、次のア～エより1つ選びなさい。

ア. 親鸞^{しんらん} イ. 道元^{どうげん} ウ. 日蓮^{にちれん} エ. 栄西^{えいさい}

② 【その6】の「料理の説明」[ケ]中の下線部について、この内容と関係が深いできごととはどれか、ア～エより1つ選びなさい。

ア. 蝦夷地^{えぞち}ではアイヌの人々が独自の文化を形成していたが、彼らはある時より津軽半島の十三湊^{とさみなと}にて安藤氏^{あんどう}と交易をするようになった。

イ. 尚氏^{しやう}は首里^{しゅり}を都とする琉球王国^{りゅうきゅう}を建国し、日本や中国、朝鮮半島、さらに遠く東南アジアにも船を送り、中継ぎ貿易で栄えた。

ウ. 当時の日本人が南蛮人^{なんばんじん}と呼んでいたポルトガル人やスペイン人が九州各地に來航し、南蛮貿易が行われ、中国の品やヨーロッパの製品がもたらされた。

エ. 隋^{ずい}が滅び唐が中国を統一すると、唐は律令に基づく支配のしくみを引き継ぎ、強大な帝国となったが、日本は進んだ文化を取り入れるべく遣唐使を送った。

③ それぞれの料理が成立した「時代」を古いものから新しいものへと並べた場合、2番目に古いものはどの料理となるか、【その6】のカ～ケより1つ選びなさい。

④ ポスターの下線部 **B 当時の様子・文化** の作成に取り掛かった池子さんは、次のような写真を用意した。これはどの時代の料理とかかわりが深いのか、【その6】の表の時代カ～ケより1つ選びなさい。

《写真》



(6) 江戸時代になると、日本の料理は、それまでの時代で形成されたものを土台としてより自由に発展した。アキラさんは17世紀中旬(1643年)に初めての料理書、『料理物語』が出版されたり、また18世紀後半には一般の人でも気軽に料理を楽しむための料理本、『豆腐百珍』が出版されたりしたことを知った。そこでアキラさんはその当時の時代背景を次のようにまとめてみた。この文章中の空欄〔㉞〕～〔㉟〕に該当する語句・人名を、それぞれ答えなさい。

当時の日本(江戸幕府)は17世紀の中旬までに、幕藩体制^{ぼくはんたいせい}を着実に作り上げていった。その一つとして、幕府は〔㉞〕を定めることで、大名を統制していった。また、外国との関係は、当初は〔㉟〕貿易を積極的におこない、貿易の利益を優先していたものの、神の下の平等を重んじるキリスト教が幕府の支配の妨げになると考え、キリスト教を禁止するようになり、その流れで、限られた国・地域とのみ貿易をするようになった。

18世紀の後半の日本では、天候不順による飢^ききんや財政難を解決するため様々な人物が幕府の改革を行った。まず〔㊱〕は、年貢だけに頼る従来の政策を転換し、発展してきた商品の流通や生産から得る利益によって財政の立て直しを図った。またその後、〔㊲〕は、徳川吉宗^{とくがわよしむね}の政治を理想として質素・儉約を掲げ、荒れた農村と幕府の財政の立て直しや都市での飢^ききん対策に取り組んだ。

令和6年度 池田高等学校 入学試験問題 社会 【その8】
 (答えはすべて解答用紙に書きなさい)

(7) アキラさんは、日本では長い間「肉食」が禁じられていることに気づいた。次の文は、日本の歴史における肉食のトピックとその当時の時代背景を述べたものである。これらのうち、内容が適切でないものを次の文章ア～エより1つ選びなさい。

- ア. 675年、天武天皇により「肉食禁止令」が出された。この天皇は、皇帝が国家を支配する唐にならい、律令や歴史書をまとめるように命じ、天皇を中心とする強い国づくりを目指した。
- イ. 1871年、明治天皇により「肉食再開宣言」が打ち出された。これと同じ年に、アメリカ合衆国やヨーロッパに岩倉使節団が送られたり、清と対等な条約である日清修好条規を結んで正式に国交が開かれたりした。
- ウ. 大正時代になると、カレー・コロッケ・トンカツが三大洋食として一気に普及した。この時代は、憲法の本質に基づく政治を守り、民衆の考えを反映していこうという護憲運動や、吉野作造が民本主義を唱えるなど、民衆にも政治が広まった時代でもあった。
- エ. 2024年現在、日本は世界各国の多用な食文化を受け入れ、鹿児島県でも牛肉・豚肉・鶏肉が日本有数の生産量を誇るほどになっている。このような食文化の多様化は、日本人の食事の副菜の多様化でもあり、これに伴い主食である米の生産量も、日本では戦後一貫して増加し続けている。

3 次の年表は、20世紀に起こった主な戦争とそれに関連する事件をまとめたものである。これを見て、以下の各問いに答えなさい。

年代	できごと	
1904年	日露戦争が起こる(～05).....	A
1914年	第一次世界大戦が起こる(～18).....	B
1939年	第二次世界大戦が起こる.....	C
※1945年	第二次世界大戦が終わる.....	D
	◆このころより冷たい戦争(冷戦)が始まる.....	E
1950年	㉠ 朝鮮戦争が起こる	
1965年	㉡ ベトナム戦争が起こる(～75).....	F
1980年	㉢ イラン・イラク戦争が起こる(～88).....	G
1991年	㉣ 湾岸戦争が起こる	

(1) 年表A「日露戦争」の戦後の様子を述べたものとして適切なものはどれか、次のア～エより1つ選びなさい。

- ア. 戦争を優位に進めた日本は、講和条約で、台湾における日本の優越権、長春・旅順間の鉄道の利権、遼東半島の租借権などを得たものの、賠償金は得られず、人々は暴動を起こした。
- イ. 戦争で勝利したことにより、日本は列強としての国際的な地位を固め、不平等条約改正廃止のチャンスとなり、小村寿太郎外相の下、関税自主権を完全に回復することができた。
- ウ. 戦争に勝利した日本は、講和条約で、遼東半島・朝鮮・澎湖諸島と、当時の日本の国家予算の約3.6倍もの賠償金を得たものの、列強から遼東半島を中国に返すよう迫られ、やむなく返還した。
- エ. 大量の賠償金を得た日本は、それを元手に、福岡県に官営の八幡製鉄所をつくり、鉄鋼の生産をはじめ、それまで輸入に頼っていた機関車や戦艦などを日本国内で生産するようになった。

(2) 年表Bについて、以下の各問いに答えなさい。

- ① 次の文章Ⅰ～Ⅲは、この戦争に関係すること、そして戦争中に起こったことである。これらの文章を、解答欄に従い古いものから新しいものへと並べなさい。
 - Ⅰ ロシアでは、レーニンらが中心となり武力で臨時政府を倒し、ソビエト中心の社会主義国家が世界で初めて誕生した。
 - Ⅱ 日本は日英同盟を理由としてドイツに宣戦布告し、連合国側として参戦し、中国での利権を手に入れていった。
 - Ⅲ オーストリアの皇太子夫妻が、サラエボでセルビアの青年により暗殺される事件が発生した。
- ② Bの戦争の後、ドイツはワイマール憲法を基礎とする共和国になった。この憲法では、世界で初めて社会権が盛り込まれた。社会権とはどのような権利か、次の【語句】を用いて、10字以上20字以内で答えなさい。

【語句】 人間

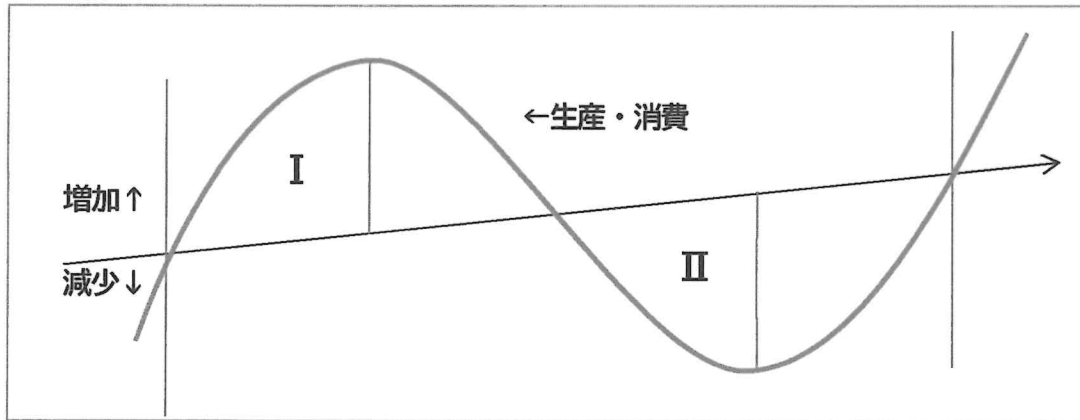
令和6年度 池田高等学校 入学試験問題 社会 【その9】
 (答えはすべて解答用紙に書きなさい)

③ Bの戦争で敗戦国となったドイツは、ばく大な賠償金を支払った。それにより、ドイツの通貨の価値は暴落した。このような現象に関連するものを、次のア～エより1つ選びなさい。

- ア. インフラストラクチャー イ. インフレーション
 ウ. デフレーション エ. リストラクチャリング

(3) 【その8】の年表Cについて、以下の各問いに答えなさい。

① この世界大戦の原因の一つに、1929年に発生した世界恐慌に対する各国の対応の差がある。世界恐慌に限らず資本主義社会では、好景気(好況)と不景気(不況)が繰り返し発生している。下の図は、この景気変動の大きな動きを示したものである。これを見て次の(a)～(c)の各問いに答えなさい。



(a) Iの時期にみられる一般的な現象を、次のア～エより1つ選びなさい。

- ア. 企業の倒産の増加 イ. 企業の設備投資の増加
 ウ. 失業者の増加 エ. 商品の在庫の増加

(b) 現代の政府は極端な景気変動を抑えるために、積極的に財政政策をとっている。これについて、IIの時期に政府が行う一般的な政策を、次のア～エより1つ選びなさい。

- ア. 公共投資を減らし、減税をする。 イ. 公共投資を減らし、増税をする。
 ウ. 公共投資を増やし、減税をする。 エ. 公共投資を増やし、増税をする。

(c) 世界恐慌を発端に、資本主義各国では様々な経済対策を行っていた一方で、ソビエト連邦は世界恐慌の影響を受けなかったとされるが、それはなぜか。次の【文章】中の空欄に該当する語句を答えなさい。

【文章】 社会主義国のソ連は「[]」と呼ばれる計画経済を行っていたから。

② 次の文章は、【その8】の年表Cに至るまでの、日本が関わる事件を述べたものである。これらを古いものから新しいものへと並べた際、2番目に起こったものはどれか、I～IIIより1つ選びなさい。

- I 満州にいた日本軍は、柳条湖で南満州鉄道の線路を爆破する事件を起こし、中国側が行ったことだと主張して、満州全体を占領し満州国を建国した。
 II 海軍の青年将校らが首相官邸を襲い、議会政治を守ろうとした犬養毅首相を殺害する五・一五事件が起こった。
 III 盧溝橋事件をきっかけとした日中戦争の後、中国国内では、蒋介石の率いる中国国民党と、毛沢東の率いる中国共産党が抗日民族統一戦線をつくった。

(4) 【その8】の年表Dを境に、日本の社会は大きく変化した。次に示す表は、「大日本帝国憲法」と「日本国憲法」を比較したものである。これを見て、以下の各問いに答えなさい。なお、作問の関係上、空欄【 】の箇所もある。

	大日本帝国憲法	日本国憲法
主権者	【 】	国民
天皇の地位	元首	象徴
国民の権利	【 】	基本的人権の尊重
国民の義務	男子の兵役、納税、(教育)	普通教育を受けさせる、勤労、納税
国会	天皇の協賛機関	国権の最高機関、唯一の立法機関
内閣	各大臣は天皇を助けて政治を行う	国会に連帯して責任を行う
裁判所	天皇の名において裁判を行う	司法権の独立
軍隊	通常の行政から独立 (天皇の統帥権)	【 】
憲法改正	勅令により、帝国議会で議決する	国会が発議し、国民投票を行う

令和6年度 池田高等学校 入学試験問題 社会 【その10】
 (答えはすべて解答用紙に書きなさい)

① 「大日本帝国憲法」と「日本国憲法」を比較した次の文章のうち、内容が適切でないものを、次のア～エより1つ選びなさい。

- ア. 大日本帝国憲法では主権は天皇にあったが、日本国憲法では国民がもつものとなり、天皇は日本国の象徴であり日本国民統合の象徴となった。
- イ. 大日本帝国憲法では国民の権利は「^{しんみん}臣民の権利」として法律の範囲内で認められるものでしかなかったが、日本国憲法では国民一人一人はかけがえのない存在であるとして、国民の権利は平等に配慮し尊重されるようになった。
- ウ. 大日本帝国憲法では軍隊について天皇に統帥権があったが、日本国憲法では軍隊自体をもたないとしており、自衛隊についての規定も憲法にはない。
- エ. 大日本帝国憲法では憲法改正を行う際も天皇の命令の上であるが、日本国憲法では国会や国民が関わる形で行われ、双方が合意すればどのような内容にでも変更可能と解釈されている。

② 次の文章は、現在の日本の議会についてまとめたものである。この文中の下線部のうち、内容が適切でないものを、次の㉑～㉕より1つ選びなさい。

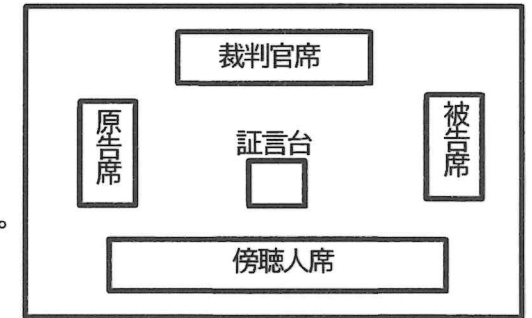
国民の願いを実現するために、選挙に立候補して当選した政治家が国会議員として活動する場が国会である。㉑ そのため国会には強い権限が与えられているため、国権の最高機関とされている。まず、日本の唯一の立法機関であること、そして国の予算を定めること、さらに国会議員の中から議決によって内閣総理大臣の指名を行うこともその権限である。㉒ また、重大な過ちのあった裁判官を辞めさせるかを定める^{だんがい}弾劾裁判所を設けることもできる。

国会には衆議院と参議院の2つあり、多様な意見を反映し、慎重な審議を行うようにしている。基本的には両院の議決の一致が国会の議決となるが、異なることもある。㉓ その場合は両院協議会を開き調整するか、それでも決まらない場合は参議院の議決が優先される。

国会で法律を作る際、多種多様な議題があるため、分野ごとに委員会で審議を行った後に、本会議で議決する、という流れで行われている。しかし、㉔ 全体的な傾向として、内閣提出の法案は成立することが多いものの議員立法の成立は少ない。

③ 現在の日本の内閣は、【その9】の表にある通り「国会に連帯して責任を負う制度」を採用している。これを何というか、漢字五字で答えなさい。

④ 現在の日本の司法体制について、次の図のような法廷で行われる裁判の例として適切でないものを、次のア～エより1つ選びなさい。



- ア. 傷害事件の有罪・無罪を決める裁判。
- イ. 工事の騒音被害に悩む住民が工事の中止を求める裁判。
- ウ. 名誉棄損を受け損害賠償を求める裁判。
- エ. 親族間での遺産相続をめぐる裁判。

⑤ 「大日本帝国憲法」下の日本と「日本国憲法」下の日本の大きな違いの一つとして、「地方自治」の在り方がある。次の文章はそれについて述べたものである。この文章の空欄〔㉑〕〔㉒〕に当てはまる語句を、次の【語群】からそれぞれ選び答えなさい。

現在の日本の地方の政治は、国のそれとは異なり、人々の意思を直接政治に反映させる制度である〔㉑〕を取り入れた〔㉒〕が幅広く認められている。〔㉒〕の具体例として、住民は、必要な数の署名を集めることで、首長や地方議員などの解職や議会の解散を請求することができる、というものがある。

【語群】 間接民主制 間接請求権 直接民主制 直接請求権 リコール

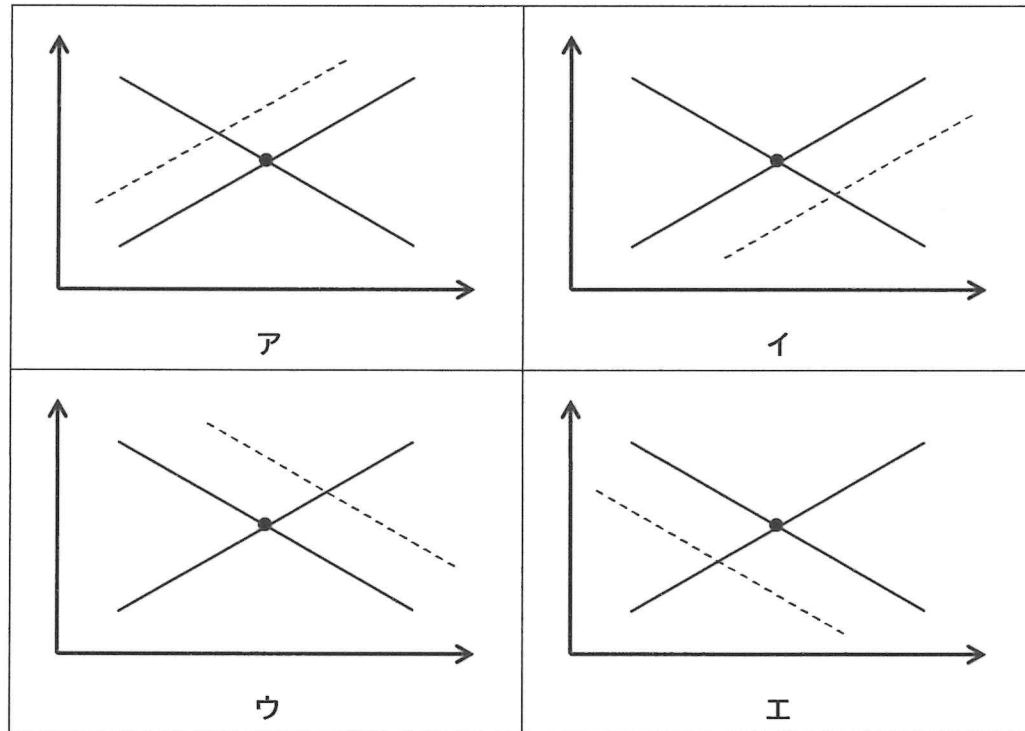
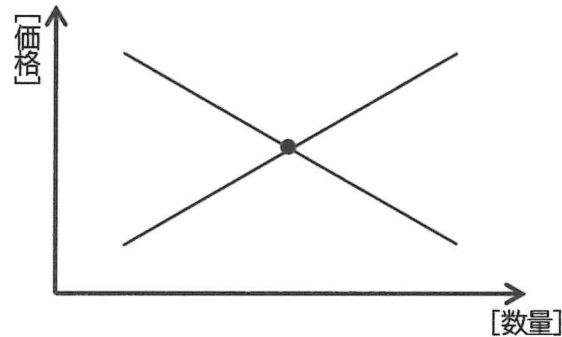
(5) 【その8】の年表Eについて、冷戦とは、アメリカ合衆国を中心とする資本主義陣営とソ連を中心とする社会主義陣営の対立である。以下の各問いに答えなさい。

① 【その8】の年表中の戦争㉑～㉕のうち、この冷戦に直接関係あるものを2つ選び、記号で答えなさい。

令和6年度 池田高等学校 入学試験問題 社会 【その11】
 (答えはすべて解答用紙に書きなさい)

② 資本主義社会では、市場経済が中心となっている。これについて、もし、作物Aは普段、《基本の需要曲線・供給曲線》で均衡がとれていたものの、天候不順によりそれが不作になった場合、《基本の需要曲線・供給曲線》はどのように変化するか、最も近いものを、ア～エより1つ選びなさい。なお、そのほかの条件は変わらないこととし、また元の曲線、動かない曲線は実線であらわし、動いた曲線は破線であらわす。

《基本の需要曲線・供給曲線》



(6) 【その8】の年表FからGの期間において、日本では1ドル=360円という固定相場制から、その時の需要と供給の関係で決まる変動相場制へと移行した。現在は大体1ドル=140円くらいで推移している(2023年年末現在)。このことについて、Fのころと現在と比べると、現在の方がよいと考えられるのは(現在の方がお得なのは)どの場合か、次のア～エよりすべて選びなさい。なお、解答の際の条件として、為替相場の変化の観点のみとし、技術革新や時代の変化などは考慮に入れないものとする。

- ア. アメリカから日本へ輸出した車を、日本で購入する人の場合。
- イ. 日本からアメリカへ輸出した車の、日本の自動車会社の場合。
- ウ. アメリカから日本へ旅行に行く、アメリカ人の場合。
- エ. 日本からアメリカへ旅行に行く、日本人の場合。

(7) 【その8】の年表FからGの期間において、世界では二度の石油危機に見舞われた。日本はその影響を受け景気が後退し税収が減少した。次のうち、このできごとと関係の深いものとして適切なものを、次のア～エより1つ選びなさい。

- ア. 税収が減少したために、新たに累進課税の性格が強い消費税が課され、その性格の弱い所得税による税収を減らした。
- イ. 税収が減少したために、新たに国債が発行されたが、国債依存の財政は現在も続いている。
- ウ. 税収が減少したために、税の負担を軽くする一方で、政府の役割を最小限にとどめる大きな政府を目指すようになった。
- エ. 税収が減少したために、すべての国民から確実に税収を得る目的で、社会保障・税番号(マイナンバー)制度が始まった。

【1】 図1はサクラのめしべの断面を、図2はマツの花に見られるつくりを表す模式図である。

図1

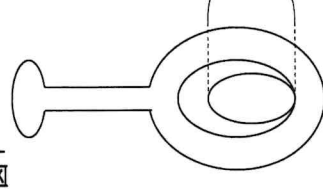
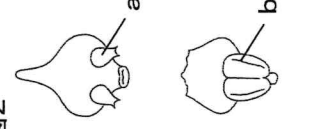


図2

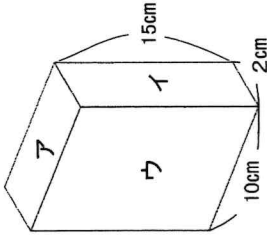


- (1) 図1のxの部分は やがて種子になる部分である。xの名称を答えよ。
- (2) 図2のa, bのうち、図1のxにあたる部分はどちらか。記号で答えよ。
- (3) xの部分がむき出しになっている花を持つ植物のなかまを何とよぶか。
- (4) サクラもマツも道管や師管を持っている。道管や師管をまとめて何とよぶか。
- (5) (4)のようにつくりを持たないものを次の中からすべて選び、記号で答えよ。

ア. アサガオ イ. イヌシダ ウ. ススキ エ. スギゴケ オ. イネ

【2】 図1のような質量480gの直方体の物体xがある。物体xを水平に置かれた机の上に静かにのせたところ、物体xは静止した。なお、質量100gの物体にはたらく重力の大きさを1Nとする。

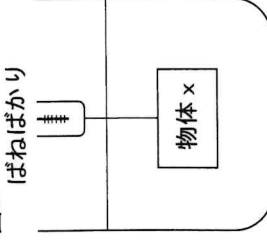
図1



- (1) 机と物体xの間にはたらく力について、正しく述べているものを次の中から選び、記号で答えよ。
 ア. 机の面が物体xを押す力のほうが、物体xにはたらく重力よりも大きい。
 イ. 物体xにはたらく重力のほうが、机の面が物体xを押す力よりも大きい。
 ウ. 物体xにはたらく重力と、机の面が物体xを押す力がつり合っている。
 エ. 物体xにはたらく重力は存在しているが、机の面が物体xを押す力は存在していない。
 オ. 机が物体xから受ける圧力が最も大きくなるのはア～ウのどの面を下にして置いたときか。記号で答えよ。
- (2) (1)のときの圧力は何Paか。

大きな水そうに十分な量の水を入れ、物体xをすべて水中に沈めた。なお、水1cm³の質量は1gであるとする。

図2



- (4) 物体xの密度は何g/cm³か。
- (5) 物体xが受ける浮力の大きさは何Nか。
- (6) 図2のように、物体xをばねばかりにつり下げたまま、水中に入れた。このとき、ばねばかりのめもりは何Nを示すか。

【3】 図は、ある地層のようすを模式的に示したものである。

- (1) x層にあるA層は火山灰など火山の噴出物が堆積し、押し固められてできた岩石からなる。この岩石の名称を答えよ。

(2) ①B Cの面で地層がずれている。このような地層のずれを何とよぶか。

- ②①が生じたのは地層に大きな力がはたらいたためだと考えられる。図中のア, イのどちらの向きに力がはたらいたと考えられるか。

(3) ①z層は、地層が水平ではなく、大きく波うつように曲がっている。このような地層の曲がりかたを何とよぶか。

- ②①が生じたのは地層に大きな力がはたらいたためだと考えられる。図中のウ, エのどちらの向きに力がはたらいたと考えられるか。

(4) 次のa～dのできごとを、起こった順にならべよ。

- a. x層ができた b. y層ができた c. z層が波うつように曲げられた
- d. B Cの面がずれた

(5) 次の文の【 】から適語を選び、記号で答えよ。

y層にある地層のひとつからアンモナイトの化石が発見されたため、その地層は中生代に堆積したものであることがわかった。このようにその地層が堆積した時代を知る手がかりとなる化石を示準化石とよぶ。示準化石として適している生物と、当時、①【ア. 広い イ. せまい】範囲に生息しており、その生息期間が②【ア. 長い イ. 短い】生物である。

【4】 図のような装置で、酸化銅から銅を取り出す実験を次の1～4のような手順で行った。

【実験】 1. 酸化銅の粉末の質量をはかり、十分な質量の炭素の粉末

とよく混ぜ合わせる。

2. 混合物を試験管に入れて、図のようにガスバーナーで加熱する。混合物からは気体が発生し、その気体は石灰水を白くにごらせた。

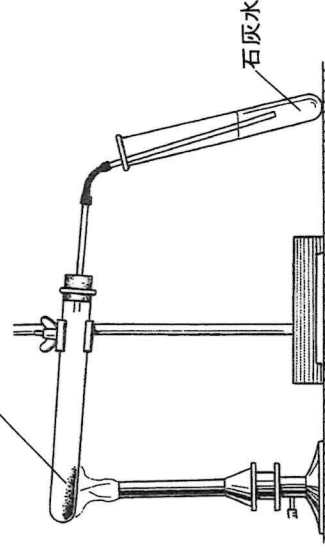
3. 酸化銅がすべて銅に変わったら加熱をやめる。完全に冷ましてから得られた銅の質量をはかる。

4. 酸化銅の質量をA～Eのように変えて、数回実験し、結果を表にまとめる。

【表】

	A	B	C	D	E
加熱した酸化銅 (g)	0.5	0.8	1.0	1.2	1.5
得られた銅 (g)	0.4	0.64	0.8	0.96	1.2

酸化銅の粉末と炭素の粉末



(1) この実験では、炭素のはたらきで酸化銅から酸素がうばわれて銅ができた。このように酸化銅から酸素がうばわれることを何とよぶか。

(2) 炭素ではなく、小麦粉や砂糖などをを用いても酸化銅から銅を取り出すことができる。次の文はその理由を述べたものである。文中の()に適語を入れよ。

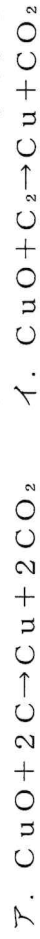
理由：小麦粉や砂糖のほうが、(ア)よりも(イ)と結びつきやすいから。

(3) 表中のBのとき、うばわれた酸素の質量は何gか。

(4) 次の文の()に適当な数字を入れよ。

表の結果から、酸化銅は銅と酸素が質量において、銅：酸素＝(ア)：(イ)の割合で結合した物質であることがわかる。

(5) この実験における酸化銅と炭素の化学変化を正しく示している化学反応式を次の中から選び、記号で答えよ。



5 ヒトの体内で消化・吸収された物質は、使われたりたくわえられたりするが、不要な物質となって排出されることもある。

(1) 小腸から吸収される物質について、正しく述べている文を次の中から選び、記号で答えよ。

ア. ブドウ糖はリンパ管に入り、アミノ酸は毛細血管に入り、それぞれ肝臓に運ばれる。

イ. ブドウ糖は毛細血管に入り、アミノ酸はリンパ管に入り、それぞれ肝臓に運ばれる。

ウ. ブドウ糖もアミノ酸も毛細血管に入り、すい臓に運ばれる。

エ. ブドウ糖もアミノ酸も毛細血管に入り、肝臓に運ばれる。

オ. ブドウ糖もアミノ酸もリンパ管に入り、すい臓に運ばれる。

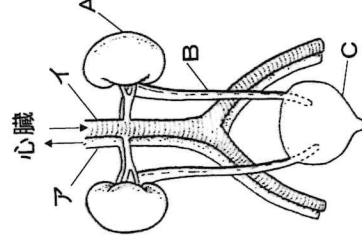
(2) 肝臓のはたらきのひとつとして、脂肪の消化を助ける消化液をつくっている。この消化液の名称を答えよ。

(3) 体内でできる不要な物質の中にアンモニアがある。アンモニアは有害であるため、肝臓で害の少ない物質に変えられる。この物質の名称を答えよ。

(4) (3)のような物質を血液中からこし出すつくりは、右図のA～Cのどれか。記号で答えよ。

また、そのつくりの名称も答えよ。

(5) (3)の物質の濃度を、図中のア、イの血管内の血液で比べたとき、濃度が低いのはどちらか。記号で答えよ。



6 表は気温と飽和水蒸気量の関係を示したものであり、図はそのグラフである。また、空気A～Eの体積はいずれも1m³であるとする。

(1) 空気A～Eのうち、最も湿度が高いのはどれか。記号で答えよ。

(2) 空気Cの湿度は何%か。小数第1位を四捨五入して整数で答えよ。

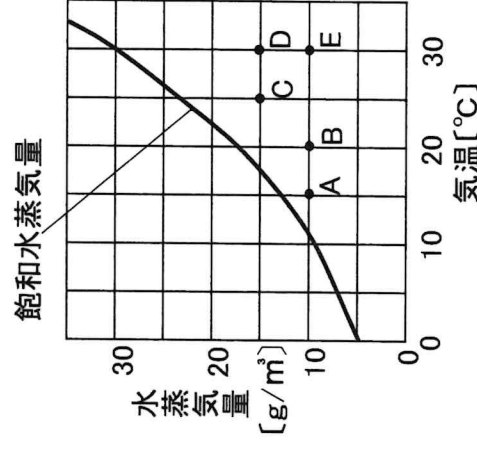
(3) 空気DとEの気温を同じように下げたとき、先に水滴ができ始めるのはどちらか。記号で答えよ。

(4) 空気Bの温度を5℃まで下げると、何g/m³の水滴ができるか。

(5) 次の文の()に適語を入れよ。

水蒸気を含んだ空気の温度を下げていくと、ある温度で空気中の水蒸気が水滴に変わり始める。このときの温度を()とよぶ。

気温 [°C]	飽和水蒸気量 [g/m³]
0	4.6
5	6.8
10	9.4
15	12.8
20	17.2
25	23.0
30	30.0



7 電流と磁界の関係について、次の各問に答えよ。

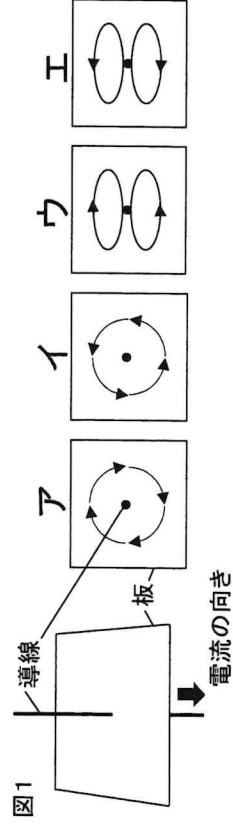


図1

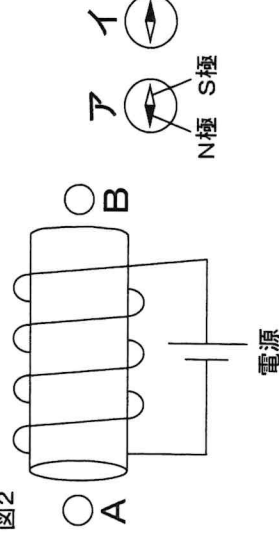


図2

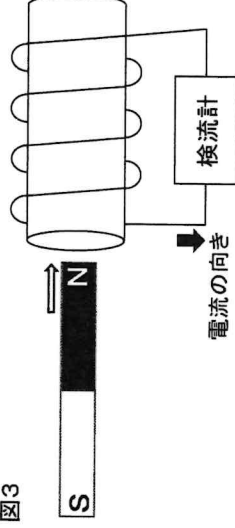
(1) 図1のように板に導線を通し、図中の矢印の向きに導線に電流を流した。これを真上から見たとき、導線のまわりにできる磁界のようすを正しく示しているものをア～エから選び、記号で答えよ。

(2) 図2のようなコイルに、電流を流した。図2のA, Bの位置に方位磁針をそれぞれ置いたときに、磁針の向きはどのようなになるか。ア, イからそれぞれ選び、記号で答えよ。

図3のように、コイルを検流計につなぎ、棒磁石のN極をコイルに近づけていったところ、図中の矢印の向きに電流が流れた。

- (3) このような現象を何とよぶか。
 (4) 次の①、②のようなことをしたとき、流れる電流の向きはどうなるか。下のア、イからそれぞれ選び、記号で答えよ。
 ①棒磁石のN極をコイルから遠ざける
 ②棒磁石のS極をコイルから遠ざける
 ア. 図中の矢印の向きと同じ向きに流れる
 イ. 図中の矢印の向きと反対向きに流れる
 (5) 同じコイル、同じ棒磁石を用いるとき、検流計を流れる電流を強くするにはどのようなにすればよいか。

図3



8 塩化銅水溶液が入ったビーカーに電極を入れて電流を流し、電気分解を行った。すると、電極Aからは気体が発生し、電極Bの表面には赤色の物質が付着した。図はこの電気分解の一部を示したモデルである。
 (1) 電流を流し始めると、図中のaは電極Aのほうへ、cは電極Bのほうへひかれた。図中のa～dはそれぞれ何を表しているか。次の中からそれぞれ選び、記号で答えよ。

- ア. 塩素原子 イ. 銅原子 ウ. 塩化物イオン エ. 銅イオン
 (2) 陽極となっている電極は、A、Bのどちらか。
 (3) 銅イオンについて、正しく述べているものを次の中から選び、記号で答えよ。
 ア. 銅イオンは、銅原子が電子を2個もらって、陽イオンとなったものである。
 イ. 銅イオンは、銅原子が電子を2個失って、陰イオンとなったものである。
 ウ. 銅イオンは、銅原子が電子を2個もらって、陰イオンとなったものである。
 エ. 銅イオンは、銅原子が電子を2個失って、陽イオンとなったものである。

(4) ①塩化銅水溶液の色は何色か。次の中から選び、記号で答えよ。

- ア. 白色 イ. 赤色 ウ. 青色 エ. 黄色

②このまま電気分解を続けると、塩化銅水溶液の色(①の色)はどのように変化するか。次の中から選び、記号で答えよ。

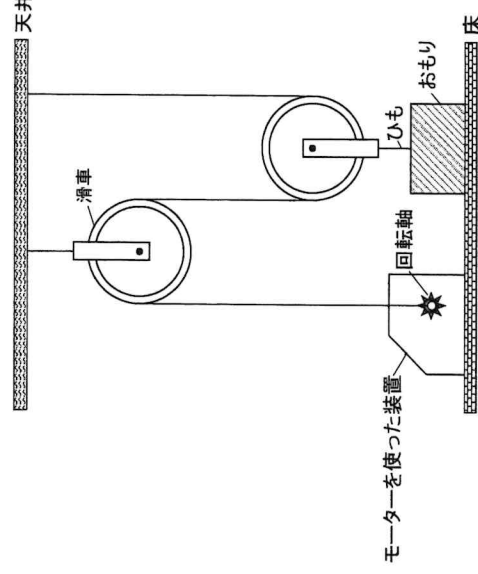
- ア. だんだん濃くなっていく イ. だんだんうすくなっていく ウ. ほとんど変わらない
 エ. ある時点で突然、異なる色に変化する

(5) この実験により、塩化銅は分解されたことになる。このときの化学変化を正しく示している化学反応式を次の中から選び、記号で答えよ。

- ア. $\text{CuCl}_2 \rightarrow \text{Cu} + \text{Cl}_2$ イ. $2\text{CuCl}_2 \rightarrow 2\text{Cu} + \text{Cl}_2$
 ウ. $\text{CuCl}_2 \rightarrow \text{Cu} + 2\text{Cl}$ エ. $2\text{CuCl} \rightarrow 2\text{Cu} + 2\text{Cl}$
 オ. $\text{CuCl} \rightarrow \text{Cu} + \text{Cl}$ カ. $\text{CuCl} \rightarrow \text{Cu} + \text{Cl}_2$

9 図のように、質量100gの滑車を2つ使い、おもりを引き上げるための装置を組み立て、ひもの先をたるまないようにして、床に固定したモーターを使った装置の回転軸にとりつけた。次に、モーターを動かして、モーターを使った装置の回転軸にひもを巻きとり、質量800gのおもりを床から垂直に80cmの高さに引き上げた。なお、質量100gの物体にはたらく重力の大きさを1Nとする。また、ひもや滑車などの道具どうしの摩擦力や運動している物体に対する空気抵抗や摩擦力などは無視するものとする。

- (1) モーターを使った装置がひもを引く力は何Nか。
 (2) モーターを使った装置に巻きとられたひもの長さは何cmか。
 (3) おもりにした仕事の大きさは何Jか。
 (4) モーターを使った装置の仕事率は0.4Wであった。おもりを引き上げるのにかかった時間は何秒か。



※解答は全て解信用紙に記入すること。

1 次の1～5の英文のそれぞれの空欄に入れるのに最も適当なものをア～エよりそれぞれ1つ選び、その記号を書きなさい。

1. Koji enjoyed () with some girls.
ア talk イ talks ウ talking エ to talk
2. If Ken () to the party, he could make new friends.
ア come イ will come ウ coming エ came
3. () of the students has a smartphone.
ア Each イ Both ウ All エ Most
4. My daughter is () young to go out alone.
ア so イ too ウ not エ enough
5. I have been busy () last week.
ア during イ since ウ for エ in

2 次の各組の文がほぼ同じ意味になるように下線部に適する語を考えなさい。なお、解答の際は※に入る語のみ書くこと。

1. I have a friend. His father is a professional soccer player.
= I have a friend ※ _____ a professional soccer player.
2. Taro was surprised when he heard the news.
= Taro was surprised ※ _____ the news.
3. Do the boys take care of the animal?
= Is the animal ※ _____ by the boys?
4. We like to take a walk every morning.
= We _____ ※ _____ of walking every morning.
5. Why were you late for school today?
= ※ _____ made you late for school today?

3 次の1～5の日本語に合わせて、【 】内の英語を正しく並べ替えなさい。解答欄に書くのは、【 】内の語だけで良い。ただし、文頭に来る語も小文字にしてある。

1. あなたは私が何歳か知っていますか。
【 know / am / do / you / I / old / how 】 ?
2. 返事をお聞かせください。
Please 【 your / know / answer / me / let 】 .

3. 彼がチームに参加したら、僕たちは勝てるのになあ。

We 【 if / could / our team / he / win / joined 】 .

4. 彼の家は私の家の2倍の広さです。

【 mine / large / his house / as / as / is / twice 】 .

5. それはあなたにとってまたとないチャンスだと私は思うよ。

I don't think 【 will / like / you / a chance / again / that / ever / have 】 .

4 あなたは、高校で入る部活動を決めるために、4つの部活の代表者による説明を聞いています。あなたが考えている条件は以下の3つです。どの部活に入るのが一番良いと思いますか。ア～エよりそれぞれ1つ選び、その記号を書きなさい。

あなたが考えている条件

1. 経験がなくても問題ないこと
2. 平日の練習時間は6時までであること
3. 土曜日か日曜日は休みであること

ア We, the badminton club, are looking for new members. Beginners are welcome. I started in high school so it's not too late. Why don't you study and play badminton? There is no practice on Saturdays.

イ Our basketball team practices until 6 o'clock on weekdays and in the morning on holidays. We are also looking for a manager. All members of the club really enjoy basketball, so we all have a great time. Please come and see us.

ウ We, the baseball team, practice hard every day to win the national tournament, but you don't have to have baseball experience to join the club. We practice until 7 p.m. on school days, but we don't practice on Sundays, except for practice games.

エ You can join the soccer club with or without experience. All you need is to like soccer. Weekday practice is until 5:45 p.m. On Saturdays, we usually practice until 4 p.m. On Sundays, we are off. Please study on Sundays.

5 中学生の時にあなたが一番頑張ったことと、高校で取り組んでみたいことを30語程度の英語で書きなさい。

6 それぞれの対話を読み、以下の問いに答えなさい。

問1

Kaori : Are you going to baseball practice tomorrow?

Kenta: No, I have to go to the hospital.

Kaori : Really? Are you OK?

Kenta: I'm fine, but my brother broke his leg while he was playing soccer.

Kaori : Please tell him I hope he'll get better soon.

Kenta: Thank you. Tell the baseball team I'll be back next week.

Question What will Kenta do tomorrow?

- ア Play soccer at school
- イ Go to practice baseball
- ウ See a doctor about his leg
- エ See his brother in the hospital

問2

Yuki : Math is the favorite subject among students.

Masato : Yes. About half of the students say they like math.

Yuki : But I like Japanese better than math.

Masato : Math is my favorite subject so I'm the same as everyone else. Science is almost as popular as history.

Yuki : English is not as popular as I thought. I didn't know it was the least popular.

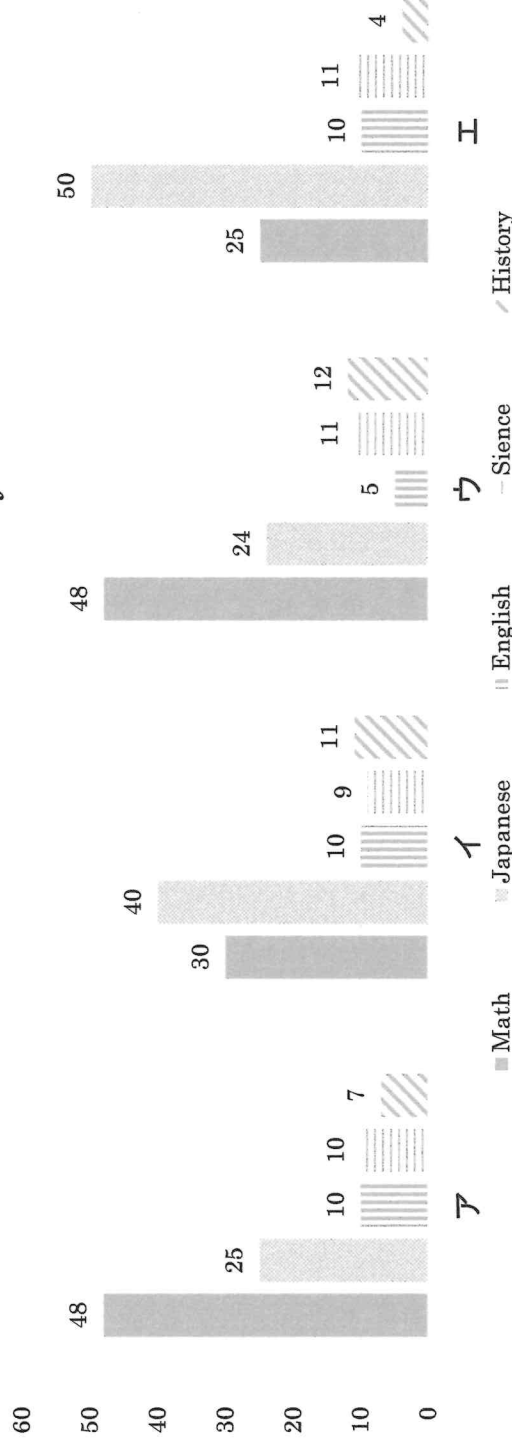
Masato : I like English much better than science.

Yuki : So you like math and English?

Masato : That's right.

Question Which graph are Yuki and Masato looking at? Choose one from ア to エ.

Students' Favorite Subjects



7 あなたの好きな教科とその理由を20語程度の英語で書きなさい。

8 次の英文を読み、以下の問いに答えなさい。

An international student from the United States came to my class. On his first day of school, he introduced himself to us in English. Everyone in the class was surprised by his good English. However, he had (1)a problem. After he had been in school for a week, he still didn't have any friends at all. He thought that the students in his class were so busy with their studies and club activities that they had no time to spend with him. So, he asked his homeroom teacher about it. Later, the homeroom teacher asked the students why they didn't talk to the new student very much. The students said that it was difficult to talk to him, not because they were very busy, but because they thought their English would not be understood by him. When the teacher heard this, he told the students that the new student was here to learn Japanese and that they could talk to him in Japanese. After that, the students began to talk to the international student.

The international student was very interested in Japanese culture and was good at shogi. One day, there was a school festival, and he was in a shogi tournament there. He used to play shogi on his smartphone when he was in the United States, so he thought that he would win. However, he lost in the first round. He was not happy, but at the same time, ~~was~~ impressed by how strong the Japanese shogi players were.

At the sports festival, the international student was selected for the relay race. He was a fast runner so he was very happy to be selected for the relay team. In the relay, he passed one runner and helped with the victory.

Six months after he came to Japan, he had a lot of friends. He often spoke in Japanese, but sometimes in English. His friends began to feel good about speaking English because of him. Their English was often wrong, but he understood it. The students learned that English was not just an exam subject, but also (2)a language. Students learned that language was one of the ways to express their opinions even though they made a few mistakes. After the international student joined their English classes, (3)the students' attitudes toward the classes changed. They began to actively speak English during group activities.

※impressed:感動した

問 1 下線部(1)について、彼にはどのような問題があったか。日本語で答えよ。

問 2 なぜ生徒たちは当初、留学生に話しかけなかったのですか。日本語で答えよ。

問 3 先生は生徒たちにどんなアドバイスをしたか。日本語で答えよ。

問 4 下線部(2)について、英語が言葉であるとはどのような意味か。解答欄に合うように20字以内の日本語で答えよ。

言葉は () であるという考え

問 5 下線部(3)について、生徒たちの英語の授業を受ける姿勢はどのように変わったか。日本語で答えよ。

問 6 本文の内容に合うものを選び、記号で答えよ。答えは1つとは限らない。

ア The international student was an American, so it is natural that he spoke good English, but the students were still surprised by his good English.

イ The international student was in the school's Shogi tournament and won the championship.

ウ The international student could run so fast that he passed some athletes in front of him in the relay.

エ Students often made mistakes when speaking in English, but the international student understood their English.