

(答えはすべて解答用紙に書きなさい。また、句読点は特に指示がない場合は一字とします。)

□ 次の文章を読んで、あとの問いに答えなさい。

読み書き能力(識字能力)のことを、英語では literacy という。これはそのまま「リテラシー」という、いわゆるカタカナ語になり、日本語としても定着しつつある。もともとは識字能力と同義であったこのリテラシーは、近年、大幅に意味内容を拡張している。情報リテラシーなどというのは、その典型といえよう。誰もがインターネットをはじめとする情報源にアクセスし、その内容を批判的に X する能力を身につけていくべきだというのが情報リテラシーの意味するところである。同じような使い方はほかにもいろいろある。地図リテラシー、数学的リテラシー、科学的リテラシー、セクシュアル・リテラシー、メディカル・リテラシーなどなどである。このように、リテラシーは際限なく拡張しつつある概念となっている。

これらは、なぜリテラシーと呼ばれるのだろう。明らかなのは、リテラシーという言葉が使われた途端、そこでいわれている事柄について知らないことが、なにか引け目のように感じられてくるということである。「そんなことも知らないの?」「というかわりに」「それってもはやリテラシーでしょう」とか、「リテラシー低いね」などといったりする場合もある。本来そんなことは誰もが知っているはず、1 知っているべきだ、ということ強調するうえで、この語を使用するのが効果的だということである。

2、なぜリテラシーという語が、このような意味合いで用いられるようになったのであろうか。その鍵は、リテラシーのもともとの意味が「文字の読み書き能力」であるということと無関係ではないと思われる。文字の読み書きなら、誰でもできるはず、それと同じように、たとえばコンピュータを使いウェブにアクセスして情報を取ってくるといったことは、誰もができなくてはならない、そんなニュアンスである。

以上から明らかなように、ここでは文字の読み書きが誰もが身につけている技能の代表選手のようなものとみなされている。Y

もしそうだとすれば、真に驚くべきはむしろそのことであるのかもしれない。すなわち、読み書きというものがあまりにもあたりまえとなった結果、もはや誰もそれを驚くべきこととさえ思わなくなった、ということである。

3、である。ある国の住民のほとんど全員が、楽譜を読みピアノを弾くことができる、などと聞けばどうだろう。たいていの人が驚くに違いない。そんなはずはないと、かえって疑いの目を差し向けるかもしれない。しかし、ある国のほとんどの住民が文字の読み書きができる、と試してみたところで、いまだ驚く人はあまりいないだろう。つまり、それほどまでに文字の読み書きは普通のこととなっている。だからこそ、識字能力を原義とする「リテラシー」の語が、誰もが習得しておくべき知識・技能一般を指す言葉として使用されるようになってきたのである。

しかし、読み書きがこれほどまでに普及したということは、本来もつと驚かれてよいことだと思われる。普段から読み書きを実践している人は、読み書きという行為があまりにも日常的になっていくために、ともすれば、話したり、聞いたりするのと同じくらいに、それが自然なものであると感じられる場合もあるかもしれない。しかし、2 話し言葉(言語)と書き言葉(文字の読み書き)とは、根本的に異なるものである。

話し言葉(言語)の獲得には、通常、学校に通ったり特別な訓練をしたりということを必要としない。学校などができるはるか前から、人間は言葉を話して生きてきた。人間にとって言語能力は生得的であるとさえ考えられているのである。

文字の読み書きは、まったく異なる。それはなんら生得的な能力ではなく、長年にわたる習練の結果によってはじめて獲得されるものである。しかもしばらく使っていなければ、あつという間に忘却されていく。実際のところ、Z 漢字はさらにあるのではないだろうか。よく言われることかもしれないが、「躊躇」ちゆうちゆうなどという文字を、たとえ読めたとしても、書くとなるとそれこそ誰もが躊躇するに違いない。

その意味で、読み書きは、あえていえばむしろピアノを弾くことに似ているかもしれない。人は、長年にわたるレッスンの末にようやく楽譜を読み、一定の仕方で指を動かしピアノを弾くことができるようになる。日々の習練を怠れば、たちまちその能力は劣化していく。じつにそれは読み書きと似ている。日本で文字の書き方を習うことは「手習い」と呼ばれてきた。

読み書きもまた（とくに漢字の読み書きの場合には）、一定の仕方です手を動かし、繰り返し同じ記号を書き、またそれを読むということによって成立している。使用せずにいればたちまち劣化することも同じである。[4] ピアノを弾く技能が住民のごく一部にしか普及していない（たぶん）のに対して、読み書きはほとんどの住民に普及している。いまだ途上にあるとはいえ、地球上のすべての人が読み書きできるようになること、それが目指されているのである。③ どうだろう。やはり驚くべきことではないだろうか。

（八鍬友広『読み書きの日本史』）

問一 [1] [4] に入る最も適切な接続詞をそれぞれ一つずつ選び、記号で答えよ。

ア たとえば      イ あるいは      ウ ただし      エ では      オ しかし      カ さらに

問二 —— 線部①とあるが、具体的にはどのような状況を指しているのか。前半の文脈を踏まえて四十字以内で説明せよ。

問三 [X] に入る四字熟語として最も適切なものを一つ選び、記号で答えよ。

ア 試行錯誤      イ 取捨選択      ウ 二者択一      エ 誹謗中傷

問四 本文中の [Y] に入る次の各文を、順番どおりに並び替えよ。

ア はて？ とあるいは思われるかもしれない。

イ これはじつに驚くべきことである。

ウ そんなに驚くべきことだろうか。

エ そうではないだろうか。

問五 —— 線部②とあるが、どのような違いが見られるのか。両者の違いが明確になるように、次の文の [I]・[II] に入る適切な言葉を、それぞれ二十五字以内で答えよ。

話し言葉は [I] のに対して、書き言葉は [II] ものであるから。

問六 [Z] に入る言葉を、文意に合うように十字以内で答えよ。

問七 —— 線部③において「やはり」とあるが、筆者はどのようなことが驚くべきことだと強調して述べているのか。最も適当なものを一つ選び、記号で答えよ。

ア 「読み書き」が人間の日常的な行為として一般に普及していることに、驚かれはしないということ。

イ 途上国を含めた地球上のすべての人々の目標が「読み書きができるようになること」とされたこと。

ウ 「リテラシー」には多くの意味や使用方法があり、それら全てを認知する必要性が生じていること。

エ 読み書き能力と同義である「リテラシー」という言葉が、間違った日本語として定着していること。

問八 本文を読んだ生徒の感想として内容と合致しているものを一つ選び、記号で答えよ。

ア 生徒A たしかに、「リテラシー」の低い人と話をするとき「こんなことも知らないのか」とあきれることがあるので、「リテラシー」を身に付けることは必要最低限の礼儀だと言えるかもしれない。

イ 生徒B 「ピアノを弾くこと」と「読み書きをすること」は似ていると述べられていたから、個人の能力の有無は関係なく、諦めずに練習すればできないことは何もないんだなと自信がついたよ。

ウ 生徒C 読み書きは普段から当たり前のように行っているのに特に意識はしていなかったけれど、たしかにそれだけが誰もができなくてはならない能力として周知されていることは不思議だよ。

エ 生徒D 現代における情報化社会において、インターネットから情報を収集する能力こそが「リテラシー」の本当の意味となり、コンピュータを使いこなせなければ生活できなくなるんだらうな。

□ 次の文章を読んで、後の問いに答えなさい。

父は若い頃、ほんとうは絵かきになりたかったのだと母には打ち明けていた。しかし絵かきにはならないで海軍に入ったのは、自信が持てなかったのか、境遇にひきずられたのか、それともその両方だったのだろうか。落ちぶれた士族の三男坊だった父は東京の中学に入るために汽車に乗って田舎から出てきた。その昔なにがし中学に神童ありと知られた少年というのが、父にまつわる気の抜けた伝説の一つだった。

結婚した海軍大尉の父は若い母をつれて自分の郷里の町を案内して歩いた。その時、父はしばしば町かどに立ちどまって、「ここもわたしの持ち家だった。」「ここもわたしの家の土地だった。」と新婚の妻に説明せずにはいらなかった。二十歳の母はそんなふうには今は夫のものでもなければ自分とも何の関係もない家や家の跡ばかりいくつも見せられて、たよりない気持ちを味わうだけだったのである。父は自分よりずっと裕福な家から娘をもらったので、そんなことでもして自分を慰めたのちがいない。

少年時代に X ことなど、父は自分でも忘れていることが多かっただろう。ただ、休暇で家族をつれて温泉旅行をした時などに父は旅先でちよつとした風景のスケッチをこころみたりするくらいだった。すると母はそばから父の画家志望の話馬鹿の一つ覚えのように持ち出して、子供の私に自慢げに言っただけのものだ。

「このお父さんは若い頃は絵かきさんになるうと思っただけのことであつたんですって……」

父は 1 筆を動かしていた。

だが父がもし絵かきになつていたら、母とは結婚していなかつただろうし、このわたしも従つてわたしの息子たちも生まれてきていなかつただろう。おかしなものだ。してみると、中学生の父がいまから何十年前のとある日、(やっぱり絵はやめて海軍に入ろう……)と決めた瞬間にわたしの運命はきまつたわけだ。

おなじような瞬間が息子のわたしにも訪れることになつた。わたしは父が反対するのはよくわかつていたが、もう決めていた。父ばかりか母も息子①の計画に不服でしきりに父をそそのかしていた。

夜、茶の間の電灯の下で、絵かきになりそびれた過去をもつ父親は息子の顔を穴があくほど見つめた。

「文学部へなんか行って、一体何をやるんだ？」

わたしはしばらく考えてから、物を書く人間になるんだ、と言つてやった。

すると父は大きな咳ばらいを一つしてから、2 言つた。

「物を書くって何を書くんだ？ 書くことなどないじゃないか。」

書くことがないと言われてわたしはカツとなつてしまった。あとの話はろくに耳に入らなかつた。

「とにかくもう決めたんだから。」

わたしは最後にそう言い捨てて席を蹴るように父のそばから離れたが、父が横にいる母をつかまえて、

「なにもわかっちゃいないんだ、あいつは……」

などと 3 言っているのが聞こえた。

父の言い分では、小説なんて書きたきやいつでも書ける、いくつになつて書いたつていいものだ、だから今は法科か経済に行つて少しは世の中のことを勉強しろ、というわけだった。そして自分が若い頃読んで知っている作家の名前を三つも四つも挙げて、お前の書くものなど読めたものではないだろうと言ふのだった。

わたしはその晩からなんとなく父に弱味を見透かされているような気がして、父と話をする機会を避けて回っていた。父のほうではその間、息子の思いつめたような表情に若い日の自分の姿を重ね合わせてみることも一度や二度はしたにちがいない。とにかく父は慥然としていた。

入試の発表は三月の二十二日だった。わたしは隣の町で草野球の試合に出場していて、朝から家にいなかった。陰気な受験の冬がおわつて、野球のほうもシーズン初めての試合だった。わたしは自分で東京まで発表を見に行く勇気がなかつたら、メンバーが足りなくて狩りだされたのいいことに真つ先に出てきていた。風はまだ冷たくてわたしは薄着のユニフォーム姿でふるえていたが、ふるえる理由は他にもあるようだった。

悪い電報に恐れをなして逃げてきているわたしは、それもふしぎに野球には打ちこめて試合は二つとも味方が勝った。わたしはとにかく家に帰りたくなかったので、やれと言われれば五試合でも十試合でもやるつもりでいた。しかし結局日が暮れてしまったので帰宅せざるを得なかったのである。

わたしは足音をしのばせて玄関に近づき、ドアをそつと細目にあけて家の中に聞き耳を立てた。しーんとしていた、駄目だったらしくわたしは思った。もし息子が合格していれば親たちが  4  声を上げていてもよさそうなものだ。『残念再起をまつ』というような電報を茶の間のテーブルに置いて父と母が黙り込んでいるのが目に見えるようだった。

わたしは靴を脱ぐ気力もなく、真つ暗な玄関に五分ぐらい腰かけていた。それからやつと気をとり直して暗い廊下を歩いて行つたが、家出した息子がおそろおそろ親の顔をうかがいにきたような感じだった。

わたしは受かつていたのだった。そこに要約されていることをわたしに説明しにかかった。だがそれはべつにわたしに解読できないようなむずかしい電文でもなく、『おめでと』という五つの文字が並んでいるだけだった。

わたしはまだ文学部のことで父と言い合ったことを忘れていなかったから、父のたわいのない喜びように拍子ぬげがした。そしてこの機会に大いに文学部を売りこんでおく必要があると感じて、試験場から持ち帰っていた国語の問題用紙を父に見せた。

「こんなのが出たんだ。」  
とわたしは言つてやつた。

ついさつきまで玄関の暗がりであなだれていた息子が、いまやカサにかかつて父親を試そうというわけだった。傍線の部分 해석せよとか、正しい番号を選んでカッコの中に入れよとか……

しかし父は、問題の文章を手にとるとろくに読むでもなく一瞥(いちべつ)をくわえただけですぐわたしに返した。

「いや、こりやむずかしくて、俺にはさっぱりわからん。」  
と言いながら。

わたしはその時、父が  ④  に入ると見えずいたおべんちやらを言ったのを感じた。そんなことはこれまで絶えて一度もなかったのに。つい昨日までは息子の勉強の内容にあれこれと口をはさんでいたくせに。

父はきつとその晩だけは息子に負けたふりを、息子を尊敬するふりをして見せたのであろう。だが息子は、軍人の父親が大学というものをそんなに神聖視していたのかと考えて、 Y  をあじわつたのである。

(阿部昭『父と子の夜』)

問一  1  4  に入る最も適当なことを次からそれぞれ一つずつ選び、記号で答えよ。

ア 憐れむように      イこそばゆそうに      ウ はずんだように      エ せせら笑うように      オ 憂鬱(ゆううつ)そうに

問二  X  に入る最も適当な言葉を、十字以内でぬき出して答えよ。

問三  線部①とあるが、どのような計画か。二十字以内で答えよ。

問四  線部②とあるが、わたしの弱味とは何か。最も適当なものを一つ選び、記号で答えよ。

ア 好きな道に進めなかった父に夢を語ることを、後ろめたく感じていること。

イ 父と離れて暮らしたいがために東京に出たいという本心を隠していること。

ウ 母に反対されてしまうと、大学進学のためのお金を出してもらえないこと。

エ 世間知らずで、作家になれる才能があると自信を持って断言できないこと。

問五  線部③とあるが、わたしが「ふるえている」理由をすべて明らかにして、四十字以内で答えよ。

問六  線部④が修飾している言葉を、一文節で答えよ。

問七  Y  に入る最も適当な言葉を一つ選び、記号で答えよ。

ア 楽しく愉快な気分      イ 悔しく迷惑な気分      ウ さびしい幻滅の気分      エ 穏やかな安堵(あんど)の気分

問八 本文中に描かれた父親の描写として最も適当なものを次から一つ選び、記号で答えよ。

- ア 作家になれる才能などあるはずがないと見下していた「わたし」が大学に合格したことで手の平を返したように態度を変える、自分の見解に一貫性がない父親。
- イ 良家の出身である妻に頭が上がらず、「わたし」の選択に満足していない妻の気持ちを察し、せめて父親としての威厳を保たなければと意地になる臆病な父親。
- ウ 夢をあきらめて落ちぶれた自分と、困難な道を選ぼうとする「わたし」とを重ね、息子にだけは幸せな人生を送らせようとあえて厳しくしつける愛情深い父親。
- エ 職業に対する偏見や差別が激しく、世の中のことが一切分かっていない「わたし」にいらだち、もっと実利性のある学問をすべきだと考える向上心の強い父親。

三 次の文章を読んで、後の問いに答えなさい。

南都に智運房ちうんぼうといふ寺僧ありけり。あまりに物騒なりければ、ひた騒ぎの智運房とぞ申し X。

(落ち着きがなかったので) (あわてんぼうの)

ある時に向かひの僧房に焼失ありけるに、騒ぎ出でて手水桶ちようずおけの水を捧げて、かたはらなる法師の首にかけければ、「こ

(僧が住む所で火事があったときに) (手を洗うための水が入った桶) (そばにいる) (頭)

れはいかに」といへば、「御坊の顔に、火のつきたると思ひて」とぞいひける。火の光、顔にうつりて見えけるを、火のつきたると思ひけるにこそ。

ある時に、若き者ども寄り合ひて酒宴しゅえんしけるに、続瓶子つぎへいじせむとて、瓶子を持ちて酒屋へ行きて、ほどもなく帰りたり。

(空になった器に酒をつこうと) (間もなく)

人々興に入りて、瓶子なる酒を提子ひさげに入れて見れば、浮き草あり。あやしと思ひて飲みてみれば Y なりけり。「これは

(愉快になって) (器に入った酒を小さなべに入れて見ると)

いかに、一向に水にてあるは」と問へば、「よも候はじ。やがて汲みて候ひつるものを」といふ。「こはいかにといふこと

(そんなことはないでしょう。すぐにくんできましたのに)

ぞと問へば、「月はおぼろなり。雨に道すべりて、猿沢さるさわの池の端にてすべりて、瓶子を池に打ちこぼしつるを、やがて時を

(ほんやりして暗くなっている) (すぐに)

移さず、そこを汲みたりつる」とぞいひける。

『沙石集』

問一 X に入る最も適当なことを次から一つ選び、記号で答えよ。

ア たり イ なる ウ ける エ めれ

問二 線部④のなかで、種類の異なるものを一つ選び、記号で答えよ。

問三 線部①とあるが、誰のどのような行動を指しているのか。答えよ。

問四 線部②を現代仮名遣いに直し、すべて平仮名で答えよ。

問五 線部③の意味として最も適当なものを次から一つ選び、記号で答えよ。

ア 貴重なことだ イ 不思議なことだ ウ 面白いことだ エ 許せないことだ

問六 Y に入る最も適当なことを、本文中から一字でぬき出して答えよ。

問七 本文で描かれる面白さに欠かせない智運房の性格として最も適当なものを一つ選び、記号で答えよ。

- ア 浮き草やおぼろ月夜の美しさを理解できる、自然愛好家としての一面。
- イ いたずらっ子のふりをしてでも、周囲を楽しませようと気を配る一面。
- ウ 不運な出来事が起きても、動じることなく臨機応変に対応できる一面。
- エ 良かれと気を回したことが、ことごとく裏目に出るそそっかしい一面。

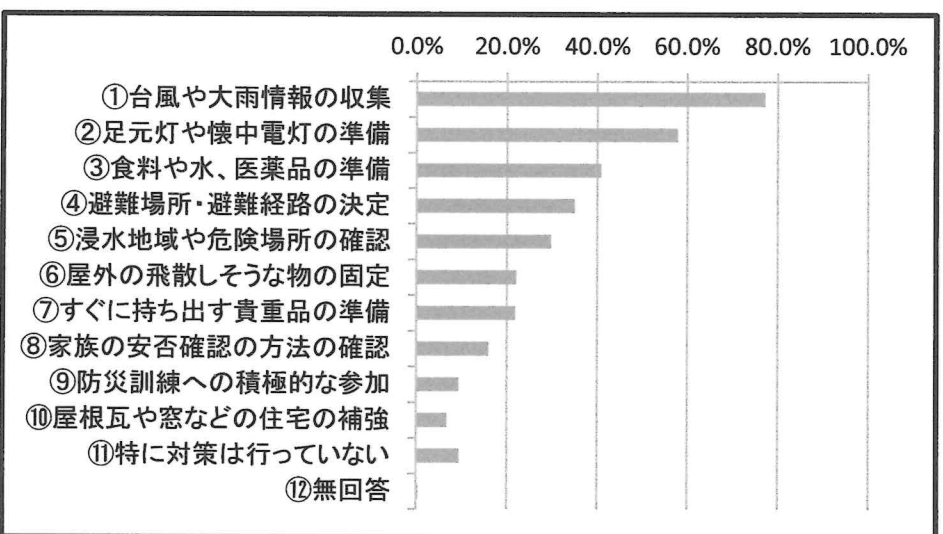
【四】 次の——線部のカタカナは漢字に直し、漢字は仮名に直して書け。

- ① 地域医療の発展にコウケンする。
- ② 議論が白熱して、シュウシュウがつかない。
- ③ 政局がコンメイを極める。
- ④ 友人の家に招かれ、カントイを受ける。
- ⑤ 先生の言葉にフンキして、練習に励む。
- ⑥ 彼の行動は、問題の温床になった。
- ⑦ 語弊がないように、言葉遣いには注意しよう。
- ⑧ 問題が起こるたびに、逐一報告する。
- ⑨ 失礼な態度に、不満が増幅される。
- ⑩ 当初の計画が皆無だったので、苦心を強いられた。

【五】 次のグラフは、内閣府が実施した「防災に関する世論調査」より、「風水害に備えて取っている対策」のアンケート結果を示しています。このグラフを見てあなたが考えたことを、あとの(1)～(4)の条件に従って述べなさい。

【条件】

- (1) 第一段落には、人々の「防災」意識向上のために推進すべきだと感じた項目を、解答欄の様式に従って番号で書き入れること。
- (2) 第二段落には、第一段で選択した項目を推進すべきだと考えた理由を書くこと。
- (3) 第三段落には、第一・二段で指摘した内容を推進するための具体策を提案すること。
- (4) 原稿用紙の正しい使い方に従って、七行以上九行以下で書くこと。



(答案はすべて解答用紙に記入すること。)

**1** 次の1から9の問いに答えよ。

1  $15 - 8 \times 4$  を計算せよ。

2  $(-8)^2 - 6^2 \div \frac{3}{5}$  を計算せよ。

3  $\sqrt{10} + \frac{40}{\sqrt{10}} - \frac{10\sqrt{2}}{\sqrt{5}} + 6\sqrt{\frac{5}{2}}$  を計算せよ。

4 本棚に4種類の本があり、太郎さんはこの中から3種類を選んでAさん、Bさん、Cさんに配ることにした。配り方は何通りあるか。



5 方程式  $\frac{x-3}{5} = \frac{2x+1}{3}$  を解け。

6 2次方程式  $x^2 + 4x + 1 = 0$  を解け。

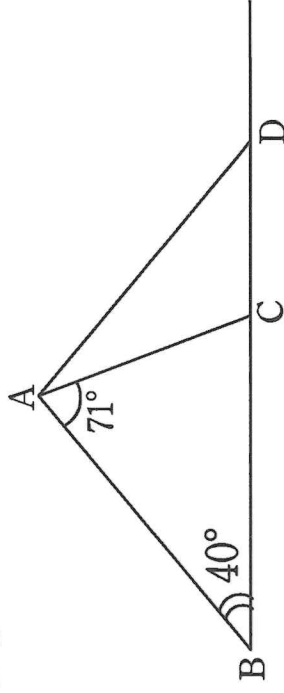
7  $3x^3y - 6x^2y^2 + 3xy^3$  を因数分解せよ。

8  $y = \frac{1}{2}x^2$  について、 $x$  の変域が  $-3 \leq x \leq 4$  であるときの  $y$  の変域を求めよ。

9 右の図のように  $\triangle ABC$  において、辺  $BC$  の  $C$  側の延長線上に点  $D$  を  $AB = AD$  となるようにとる。次の問いに答えよ。

(1)  $\angle ACD$

(2)  $\angle CAD$

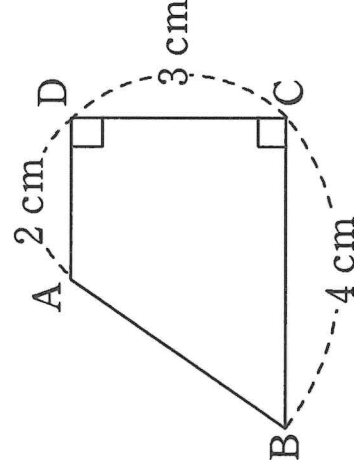


(答案はすべて解答用紙に記入すること。)

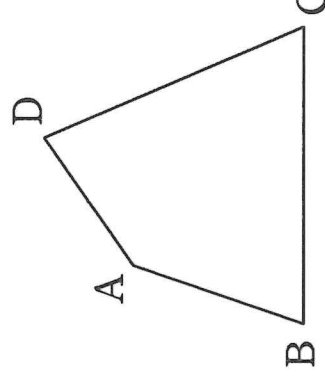
2 次の問いに答えよ。

(1)  $\frac{5a+11}{3} = 4b$  を  $a$  について解け。

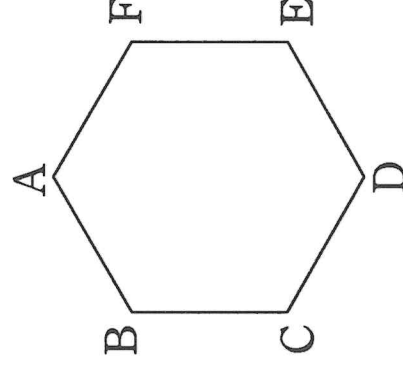
- (2) 右の図の辺  $DC$  を軸に一回転してできる立体の体積を求めよ。  
ただし、円周率は  $\pi$  とする。



- (3) 右の図で、点  $A$  と点  $C$  が重なるように折るときの折り目を、作図せよ。ただし、作図に利用した線はすべて残すこと。



- (4) 右の図の正六角形  $ABCDEF$  において、頂点  $A$  と他の2つの頂点を選んで三角形を作るとき、できた三角形が直角三角形である確率を求めよ。



- (5) 兄と弟の所持金の合計は14000円である。母の誕生日プレゼントを買うのに、兄が所持金の3割、弟が所持金の2割を出したところ、ちょうど3600円のプレゼントが買えた。兄の所持金を  $x$  円、弟の所持金を  $y$  円として、式を作り、兄の出した金額と弟の出した金額を求めよ。ただし、消費税については考えないものとする。



(答案はすべて解答用紙に記入すること。)

- 3 5人の高校1年生 A, B, C, D, Eがソフトボール投げをした記録は表のとおりであった。  
次の問いに答えよ。

生徒	A	B	C	D	E
記録 (m)	27	23	33	32	28

- (1) 5人の記録の平均値を答えよ。

- (2) Eを除いた4人の記録の中央値を答えよ。

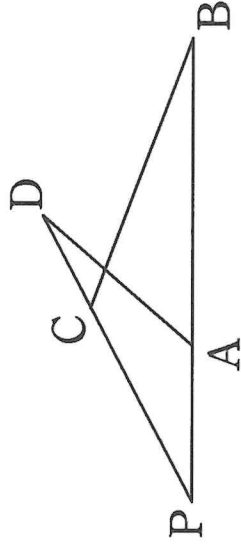
- (3) 5人のうち1人だけ記録を取り直したとき, 記録の平均値が27.8 m, 中央値が27 mになった。  
記録を取り直した生徒と新しい記録をそれぞれ答えよ。

(答案はすべて解管用紙に記入すること。)

4 図1において、 $\angle BAD = \angle DCB$ である。

(1)  $\triangle PAD$ と $\triangle PCB$ は相似であることを証明せよ。

図1



(2) 太郎さんと花子さんは図1について課題を与えられた。次の会話は、太郎さんと花子さんが点Eについて話し合っている様子である。

課題

$\angle ADB$ の大きさと線分PC, 線分CDの長さを調べたところ、 $\angle ADB = 90^\circ$ , PCの長さは6 cm, CDの長さは2 cmであった。このとき、線分ABの中点Eはどのような点かを考え、 $PE = 2BE$ であるときのPAの長さを求めよ。

太郎:  $\angle DAB$ と $\angle BCD$ は同じ大きさだから、(ア)は同じ円の周上にあるね。

花子: じゃあ、 $\angle ADB = 90^\circ$ だから線分ABは(ア)を通る円の(イ)だね。

太郎: そうすると、点Eは(ア)を通る円の(ウ)だね。

花子: そうだね。PAの長さは自分たちで考えてみようか。

① 5つの点A, B, C, D, Pのうち、(ア)に入るすべての点を記号で答えよ。

② (イ), (ウ)に入るのは、次のうちのどれか。aからgの中から、最も適切なものを選び、記号で答えよ。  
ただし、同じ記号を繰り返し選んでもよい。

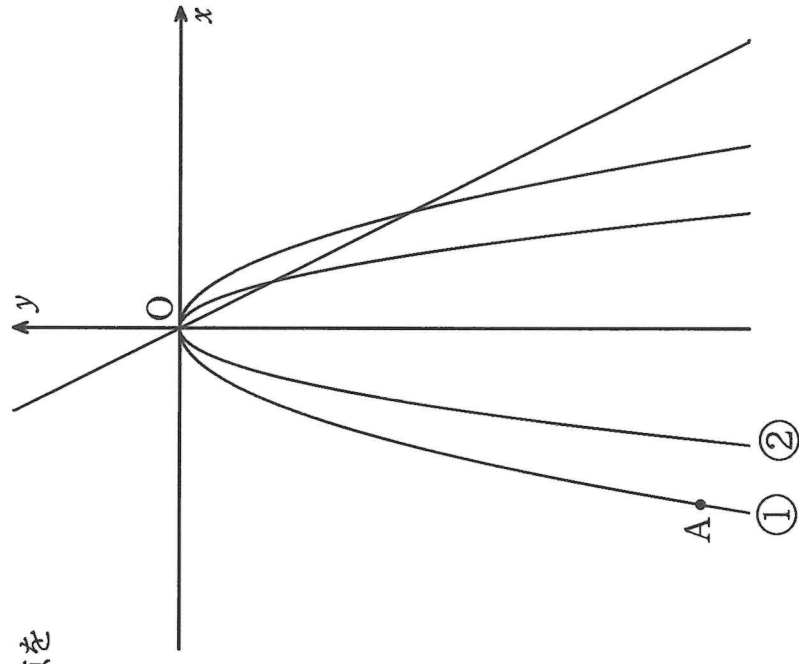
- a. 半径    b. 中点    c. 直径    d. 中心角    e. 円周角  
f. 中心    g. aからfのいずれでもない

③  $PE = 2BE$ であるとき、PAの長さを求めよ。

(答案はすべて解答用紙に記入すること。)

- 5  $y = -x^2 \dots ①$  のグラフと  $y = ax^2 (a < -1) \dots ②$  のグラフについて、以下の問いに答えよ。  
 A の座標は  $(-3, -9)$  であり、 $y = -2x$  と ① との原点以外の交点を点 B、② との原点以外の交点を C とする。また、直線 OA と ② との原点以外の交点を点 D とする。さらに、直線 AC と直線 BD の交点を点 E とする。このとき、次の各問いに答えよ。

- (1) 点 B の座標を求めよ。  
 (2)  $OC : CB = 2 : 3$  であるとき、次の各問いに答えよ。  
 ① 点 C の座標を求めよ。



- ②  $a$  の値を求めよ。  
 ③  $\triangle CDE$  と  $\triangle CBE$  の面積比を求めよ。

1 次の1～4の日本語の意味を表すように、カッコ内の語(句)を並べかえて書きなさい。

1 ビルにとって、歌を日本語で歌うことは容易ではありません。

It is not easy for (sing / in / songs / to / Bill) Japanese.

2 トムとわたしはお互いをよく知っています。

Tom (know / I / each / and / other / well).

3 あなたはその部屋を暖かくしておかなければならない。

You (to / have / room / the / keep) warm.

4 どの電車が福岡へ行きますか。

(goes / train / which / to / Fukuoka)?

次の5～6の文について、例にならって下線部をたずねる英文を書きなさい。

(例) She lives in Kagoshima. ⇒ 答え: Where does she live?

5 Mr. Smith lived in this old house.

6 Risa wants a new bike.

次の7～10の文について、間違っている箇所をア～エよりそれぞれ1つ選び、その記号を書きなさい。

7 He was very thirsty. He wanted something cold for drink.

ア イ ウ エ

8 I enjoyed to play baseball with my friends last Monday.

ア イ ウ エ

9 This new computer will be using by my family.

ア イ ウ エ

10 Masao has a lot of books who his uncle gave him.

ア イ ウ エ

2 中学生のりょうた君は、授業の予習で英作文を書いています。

テーマは「自分自身について英語で話す」です。  
日本語で書いたメモをもとに書こうとしています。

メモを参考に、英文の空所に入れるのに適切な語をそれぞれ書きなさい。ただし、数字も英語で書くこと。

<メモ>

熊本生まれで、鹿児島に12年住んでいる。

バスケットを8歳の時からずっとやっている。

将来は、学校の先生になってバスケットボールを生徒たちに教えたい。

I was born in Kumamoto and (1)[ ] (2)[ ] in Kagoshima (3)[ ] (4)[ ] (5)[ ].

I (6)[ ] (7)[ ] playing basketball (8)[ ] I was eight years old. I want to become a school teacher

and teach basketball to students.

3 次の1～13について、空所に入れるのに最も適切なものをア～エよりそれぞれ1つ選び、その記号を書きなさい。

1 My mother always says eating between meals is a bad ( ), but I can't stop doing it.

ア care      イ health      ウ habit      エ diet

2 A: How is the ( ) in Okinawa today?

B: It's sunny, but a little cold.

ア number      イ weather      ウ goods      エ place

3 A: What's the ( ) for the party?

B: I hear it is November 14.

ア month      イ schedule      ウ week      エ date

4 A: Will you turn ( ) the TV before you go out?

B: OK, I will, Mom.

ア off      イ up      ウ at      エ in

5 A: Wow! Did you make all these cookies, Lisa?

B: Yes. ( ) yourself to anything you like.

ア Take      イ Have      ウ Help      エ Eat

6 A: Look at the baby. He is ( ) at you.

B: Oh, how cute!

ア smile      イ smiles      ウ to smile      エ smiling

7 If I ( ) speak Chinese, I would talk to him.

ア will      イ would      ウ can      エ could

8 A: My mother and I are thinking of ( ) Tokyo next spring.

B: That's good.

ア visit      イ visited      ウ visiting      エ to visit

9 A: Where did you buy this book?

B: I didn't buy it. I just ( ) it from the city library.

ア rented      イ borrowed      ウ sent      エ lent

10 We have ( ) snow in winter.

ア a lot of      イ hardly      ウ many      エ few

11 A: Would you like to go for lunch with us?

B: Thank you for inviting me, but I ( ).

ア have already had lunch      イ haven't have lunch yet  
ウ haven't had lunch yet      エ have already have lunch

12 The dress ( ) her sister made was pretty.

ア what      イ which      ウ where      エ who

13 Rika always studies in the living room ( ) her grandmother is making dinner.

ア after      イ during      ウ while      エ before

- 4 次の内容について、それぞれ20語以上の英語で書きなさい。ただし、英文は2文以上になっても構わない。  
(!?, などは語数に加えない。)

1 「旅行」について、あなた自身の考えや体験。

2 次の質問に対するあなた自身の考えとその理由。

What subject do you like best?

- 5 科学者アインシュタインに関する次の英文を読み、下の問いに答えなさい。

Albert Einstein is one of the most famous scientists in history. His most important work is the \*theory of relativity and it changed our understanding of time and space. He also explained the \*photoelectric effect and he won the Nobel Prize in physics in 1921. His work helped to develop many technologies we use today, such as GPS and lasers.

Einstein was not only a great scientist but also a remarkable human being. He was known for his \*curiosity, \*creativity, and love for music. He played the violin and said that music helped him think.

Einstein was born on March 14, 1879, in Germany. As a child, he was very curious and loved to ask questions. However, he did not speak until he was about four years old, and it worried his parents. When he finally spoke, his first sentence was a complaint about soup being too hot!! This showed his \*observant nature and \*willingness to express his opinions.

In school, Einstein did not always follow the rules and often questioned his teachers. He did not like the \*rigid and \*strict education system. Instead, he preferred to study on his own and explore topics that interested him. One day, a teacher told him that he would \*never amount to anything. \*Despite this, Einstein continued to study hard and \*pursue his \*passions.

When he was 16, he moved to \*Switzerland to continue his education. Later, he worked in a \*patent office and he had time to develop his scientific ideas there. \*Eventually, his \*groundbreaking work in physics made him world-famous.

Einstein's life shows that being curious, asking questions, and thinking creatively can lead to amazing discoveries. He \*remains an \*inspiration to people all over the world.

(注) \*theory of relativity 相対性理論 \*photoelectric effect 光電効果 \*curiosity 好奇心 \*creativity 創造性のあること

\*complaint 不平 \*observant nature 観察力 \*willingness 意欲 \*rigid 厳格な \*strict 厳しい

\*never amount to anything ものにならない、成功しない \*despite にもかかわらず \*pursue 追求する \*Switzerland スイス

\*patent 特許 \*eventually ついには \*groundbreaking 革新的な \*passions 情熱

\*remain 依然として~のままである \*inspiration 素晴らしい思いつき、ひらめき

次のアインシュタインの人生について述べた文の空所に、英文にはそれぞれ適切な英単語1語、日本語にはふさわしい日本語を、内容に則して答えなさい。

- Einstein loved music and played the (1) [                    ] .
- He was (2) [                    ] and asked many questions.
- 彼は(3) [                    ] 歳まで言葉が話せず、(4) [                    ] を心配させた。その後ついに話した最初の言葉は(5) [                    ] でした。
- 彼はいつも(6) [                    ] 生徒ではなかったが、教師によく質問しました。そして、彼は興味のあるトピックを探求することが好きでした。
- 最終的に彼の物理学における画期的な業績は、彼を(7) [                    ] 。

6 ファシリテイドッグに関する次の英文を読み、下の問いに答えなさい。

A \*facility dog is a specially trained dog that works in hospitals, schools, and other facilities to provide \*comfort and support to people in need. These dogs are different from service dogs because they work with a \*handler, such as a nurse or therapist, and visit many people. Facility dogs help reduce stress, \*anxiety, and \*pain for \*patients and bring joy to their lives.

One day, a facility dog named Max visited a hospital in Tokyo. Max, a \*Golden Retriever, had soft, golden \*fur and a friendly smile. (1) He (at / people / very good / feel better / making / was).

Max entered a room and a young girl named Yui was staying there. Yui was 12 years old and was in the hospital last week. She was feeling lonely and \*scared. When she saw Max, her face \*lit up with a big smile.

“Hello, Yui,” said the nurse who was with Max. “This is Max. He’s here to keep you company.”

Yui reached out to \*pet Max. “Hi, Max. You are so cute!” she said, \*giggling. Max \*wagged his tail happily and \*nuzzled his head into Yui’s hand.

Max stayed with Yui for a while. They played with a soft ball, and Yui brushed Max’s fur. The nurse explained that Max was trained to \*comfort and help patients feel better.

“Max, you make me feel so happy,” Yui said, \*hugging the dog. “I don’t feel so scared anymore.”

The nurse smiled and said, “Max is here to help you, Yui. He loves spending time with you and making you smile.”

As the days passed, Max visited Yui every day. Yui \*looked forward to Max’s visits and even started feeling stronger and more hopeful. Max’s \*presence gave her the \*courage to face her \*treatments and \*recovery with a positive attitude.

Facility dogs like Max play a \*crucial role in helping patients like Yui feel less alone and more cared for. They bring happiness to difficult times. Yui and Max’s \*bond showed the \*incredible impact that these special dogs can have on people’s lives.

(注) \*facility 施設 \*comfort 快適さ \*handler ハンドラー・調教師 \*anxiety 心配 \*pain 苦痛 \*patient 患者

\*Golden Retriever ゴールデン・レトリバー \*fur やわらかい毛 \*scared おびえた \*lit up 明るくなった \*pet なでる

\*giggle くすくす笑う \*wag (尾) を振る \*tail 尾 \*nuzzle 鼻をこすりつける \*comfort 元気づける \*hug 抱きしめる

\*look forward to を楽しみに待つ \*presence 存在(感) \*courage 勇気 \*treatment 治療 \*recovery 回復 \*crucial 欠くことのできない

\*bond 絆(きずな) \*incredible impact 素晴らしい影響

1 ファシリテイドッグとは、どのようなものですか。

本文から読み取れる内容を日本語で書け。(箇条書きでも文章書きでも形式は問いません)

2 下線部(1)が次の日本語を表すように、カッコ内の語句を並べかえよ。

「彼は、人々を元気づけるのがとても上手でした。」

3 次の1～6の英文が、本文の内容と一致すれば○を、異なっていれば×を書け。

(1) Max is a facility dog that visited a hospital in Osaka.

(2) Yui was 14 years old when she met Max.

(3) Max is a Golden Retriever with golden fur.

(4) Yui felt scared and lonely before meeting Max.

(5) After meeting Max, Yui decided to have a dog in the future.

(6) Yui visited Max every day in the hospital.

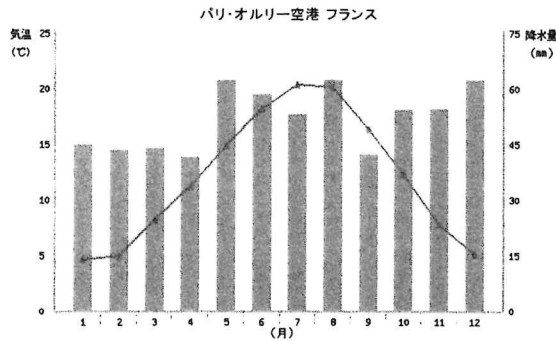
# 令和7年度 池田高等学校入学試験問題 〈社会〉

その1

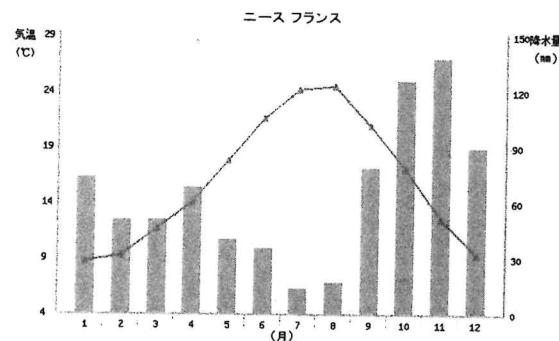
1

パリオリンピックを見た西別府君は、フランスについて興味をおぼえ、いろいろなことを調べてみた。あとの問いに答えよ。

[資料1]



[資料2]



(気象庁 ホームページより)

- 資料1は、パリのオルリー空港の雨温図であるが、高緯度にあるにもかかわらず温暖である。これは、暖流である北大西洋海流上空の温かい空気を、何という風が運んでくるためか。
- また、資料1のパリにみられるような気候を何というか。
- 資料2は、地中海性気候に属するフランス南部ニースの雨温図である。この雨温図を見て、地中海性気候の特徴を下の語句を使用して簡潔に答えよ。  
《 冬 乾燥 夏 》
- 西別府君は、パリの緯度は北緯48.5度であることを知った。これは、日本のどのあたりにあたるか。次のア～エのうちから1つ選び、記号で答えよ。  
ア 新潟県新潟市周辺である。      イ 青森県青森市周辺である。  
ウ 北海道札幌市周辺である。      エ 北海道稚内市より北である。
- 西別府君は、第一次世界大戦では、フランスなどが結成した三国協商側で日本は参戦したことを知り、第一次世界大戦についても調べてみた。三国協商を結成した国の組み合わせとして正しいものを次のア～エのうちから1つ選び、記号で答えよ。  
ア フランス — イギリス — ロシア  
イ フランス — オーストリア — イタリア  
ウ フランス — アメリカ合衆国 — オランダ  
エ フランス — ドイツ — ベルギー
- 第一次世界大戦中の1915年、日本は中国に対して山東半島や中国東北地方の權益などを要求する二十一カ条を突きつけるが、これを承認した当時の中国の指導者の名を漢字で答えよ。

- 19世紀初頭、フランスはある皇帝のもと、ヨーロッパのほぼ全域を支配することに成功した。イタリア遠征やエジプト遠征で知られるこの皇帝の名を答えよ。
- 次にあげる資料3は、上記(7)の皇帝が定めた民法典の一部である。これを読んで下の問いに答えよ。

[資料3]

人間は願望をもって生まれてくる。それは食べたり着たりすることができなければならぬ。それゆえに人は自己の生存とその維持とに必要な物に対する権利を有する。それが所有権の起源である。…〈中略〉…だから所有権自体は自然の直接的な制度である。

ここにあげられた内容は、日本国憲法第29条でも、財産権として保障されている。この財産権は基本的人権の中のどの権利に該当するか。次のア～エのうちから1つ選び、記号で答えよ。

ア 平等権      イ 参政権      ウ 自由権      エ 国務請求権

- 次の資料4は、2017年と2021年のフランスにおける電源別の発電量(単位はテラワット時)である。この表から、フランスのエネルギー事情はどのように変化しつつあるといえるか。下の語句を使用して簡潔に答えよ。

[資料4]

(単位: TWh)

電 源	発 電 量	
	2017年	2021年
天然ガス	41.1	32.9
石炭	9.8	3.8
石油	3.0	1.9
原子力	379.1	360.7
太陽光	9.2	14.3
風力	24.0	36.8

(日本貿易振興機構データより作成)

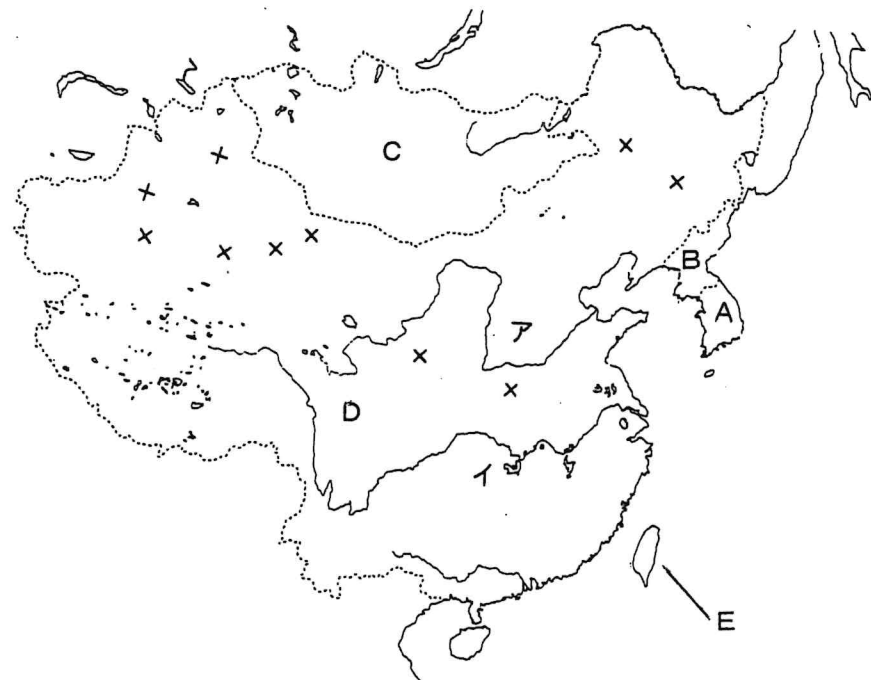
《 化石エネルギー 転換 》

- 西別府君は、フランスの世界遺産を調べていたところ、1991年に登録されたものの2019年に大規模火災にあい、尖塔などを焼失した聖堂があったことを知った。その聖堂を次のア～エのうちから1つ選び、記号で答えよ。  
ア シャルトル大聖堂      イ ケルン大聖堂  
ウ ノートルダム大聖堂      エ ピサ大聖堂
- パリオリンピック開会式では、史上初の船上入場行進を行ったが、パリ中心部を流れるこの河川の名を答えよ。



2

次の東アジアの地図を見て、あとの問いに答えよ。



(新学社・自由白地図集より作成)

- (1) 地図中A国で15世紀から使用されている文字は何か。
- (2) 現在のA国の様子について述べた文として誤っているものを次の①～④のうちから1つ選び、記号で答えよ。
  - ① 首都ソウルやその周辺の土地の価格が高騰した。
  - ② 学歴などにかかわらず、収入の格差がなくなった。
  - ③ 人口の半数近くが首都圏に集中している。
  - ④ 農村では過疎が進み、多くの若者が都市へ移動した。
- (3) A国とB国の国境線は北緯何度線になるか。次の①～④のうちから1つ選び、記号で答えよ。
 

① 17度線      ② 27度線      ③ 38度線      ④ 48度線
- (4) 地図中アとイの河川名をそれぞれ答えよ。
- (5) 地図中C国の首都名を答えよ。
- (6) 地図中D国内にある×は、ある地下資源の分布を表している。その資源名を答えよ。
- (7) 地図中Eは、シンガポールやブラジルなどとともに新興工業経済地域と呼ばれているが、その略称をアルファベット4文字で答えよ。

3

西別府君は、北海道で1972年に冬季オリンピックが開催されたことを知り、北海道地方について調べてみた。あとの問いに答えよ。



(新学社・自由白地図集より作成)

- (1) 西別府君は、地図中Aがかつて北海道開拓の拠点として開発され、現在は北海道を代表する都市へと発展したことを知った。この都市名を漢字で答えよ。
- (2) 明治時代、北海道の開拓と警備のためにおかれた兵士のことを何というか。
- (3) Aの都市がある石狩平野は稲作地帯として有名だが、もともとは泥炭地でおおわれており、農業には適していない土地であった。この土地の改良はどのようにして行われたか。簡単に説明せよ。
- (4) 地図中Bの河川の名前を漢字で答えよ。
- (5) 地図中Cは、2005年に世界自然遺産に登録された半島であるが、この半島名を漢字で答えよ。

(6) 地図中Dの台地では、ある一次産業が盛んであるがその産業を次のア～エのうちから1つ選び、記号で答えよ。

- ア 酪農          イ 養鶏          ウ 果樹栽培          エ 養蚕

(7) 次の文は、西別府君が地図中Dとその周辺の気候について調べたものである。文中の(          )に当てはまる語句を漢字2文字で答えよ。

北海道内では、南北にのびる山地を境にして、気候に違いが見られる。太平洋側の沿岸地域では、夏に(          )が発生することがある。これは、夏の湿った季節風が親潮の影響を受けて冷やされるため発生すると考えられる。

(8) 北海道の太平洋沿岸では北洋漁業が盛んであるが、おもに水揚げされる魚の組み合わせとして正しいものを次のア～エのうちから1つ選び、記号で答えよ。

- ア マグロ・カツオ                          イ サケ・スケトウダラ  
ウ アジ・サバ                                  エ タイ・ハマチ

(9) 地図中Eの釧路湿原は、1980年に水鳥の住む湿地を保護する条約に登録されたが、この条約名を答えよ。

(10) 西別府君は、北海道には小樽や登別など先住民族のことばが由来となった地名がいくつも存在することを知った。この独自の言語や文化をもつ北海道の先住民族の名を答えよ。

(11) 次の[資料1]は、北海道とそれ以外の都府県の耕地面積を比較している。この表を見て、正しく説明しているものを次のア～エのうちから1つ選び、記号で答えよ。

[資料1]

- ア 北海道は、耕地面積が大きくなるとそれとともに農家数も増えていく。  
イ 都府県では、30ha以上の耕地面積をもつ農家数が最も少ない。  
ウ 北海道では、10ha以上の耕地面積をもつ農家数が6割をこえている。  
エ 都府県では、5ha以上の耕地面積をもつ農家数は2割程度しかない。

耕地面積	北海道	都府県
1 ha 未満	8.0 %	53.4 %
1 ~ 5 ha	11.1 %	38.3 %
5 ~ 10ha	9.6 %	4.6 %
10 ~ 20ha	16.7 %	2.2 %
20 ~ 30ha	13.0 %	0.7 %
30 ha 以上	41.6 %	0.8 %

(日本国勢図会 2024/25 より作成)

(12) 西別府君は、北海道と青森県を結ぶ海底トンネルが1988年に開通したことを知った。この海底トンネルの名を答えよ。

(13) 西別府君は、北海道には14の空港があり、その中には羽田空港(東京国際空港)に次いで、日本で2番目に利用客数が多い空港があることを知った。その空港を次のア～エのうちから1つ選び、記号で答えよ。

- ア 函館空港          イ 旭川空港          ウ 新千歳空港          エ 釧路空港

(14) 次の[資料2]は、小麦・てんさい・米・にんにくのそれぞれの生産順位を表しているものである。①～④にあてはまる作物の組み合わせとして正しいものを下のア～エのうちから1つ選び、記号で答えよ。

[資料2]

①	②	③	④
新潟 8.3 %	北海道 65.5 %	青森 66.2 %	北海道 100 %
北海道 7.5 %	福岡 6.4 %	北海道 4.8 %	
秋田 6.4 %	佐賀 4.7 %	香川 3.6 %	
山形 5.0 %	愛知 3.1 %	岩手 1.9 %	

(日本国勢図会 2024/25 より作成)

- ア ① — 小麦      ② — にんにく      ③ — 米              ④ — てんさい  
イ ① — 小麦      ② — 米              ③ — てんさい      ④ — にんにく  
ウ ① — 米          ② — 小麦              ③ — にんにく      ④ — てんさい  
エ ① — 米          ② — てんさい      ③ — 小麦              ④ — にんにく

4

上伊集院先生と西別府君は、仏教について話し合っている。その会話文を読み、あとの問いに答えよ。なお、上伊集院先生の発言には上と、西別府君の発言には西とそれぞれ記してある。

西 「先生、仏教は初め奈良地方で盛んだったと知りました。そのころの仏教の特長って何ですか。」

上 「いわゆる南都六宗と呼ばれた仏教ですね。外国から入ってきた仏教は強い力があると信じられ、その力で①国家の災厄を鎮め、安泰を護らせました。」

西 「8世紀には、東大寺の大仏が建立されていますね。」

上 「( ② )の命によりつくられました。この大仏も、仏教の力を借りて世の中を治めようとしたのですね。」

上 「東大寺の大仏建立には、畿内各地で活発な民衆教化を行った私度僧の( ③ )も、民衆を従え加わりました。」

西 「先生、私度僧とは何ですか。」

上 「朝廷の許しを得ていない僧のことです。④律令国家体制のもとで出家したり、僧になるには官許が必要でした。」

西 「先生、⑤平安時代になると、仏教はどのように発展するんですか。」

上 「遣唐使の影響が大きくなります。唐で学んだ僧たちが、主要な寺院を山岳に営み、従来になかった方向性をうち出していきます。⑥最澄や空海などですね。しかし、⑦894年に遣唐使が廃止されると、中国からの学問・文化の流入は止まりました。」

西 「遣唐使の廃止により、日本風の文化である⑧国風文化が生まれたのですね。」  
上 「そうです。そして、鎌倉時代になると⑨親鸞や⑩日蓮といった僧が登場し、庶民の間に仏教を大きく広めました。」

西 「戦国時代に、⑪織田信長に対抗していたのも仏教徒でしたよね。」  
上 「よく知っていますね。たびたび一揆をおこしていた一向宗などが有名ですね。信長は、これらの勢力を武力でおさえこむと、商工業で栄えてい自治都市の( ⑫ )を直接支配し、交通の要所である⑬安土に城をかまえました。」

西 「仏教も、ときの政権に守られたり、攻められたりと時代により変化していたのですね。」

- (1) 下線部①のような、国家が仏教を護持することで国家安泰をはかることを「〇〇国家」という。〇〇に当てはまる語句を漢字で答えよ。
- (2) 文中の( ② )に当てはまる人物名を、漢字で書えよ。
- (3) 文中の( ③ )に当てはまる人物名を、漢字で書えよ。
- (4) 下線部④について、律令国家について述べた文として正しいものを次のア～エのうちから1つ選び、記号で答えよ。  
ア 天皇を補佐する執権を藤原氏が独占したことで、道長・頼道の時代には藤原氏の絶頂期を迎えた。  
イ 律とは現在の民法や行政法にあたるもので、令とは現在の刑法にあたるものだが、日本はこれらを中国の隋・唐から学んだ。  
ウ 律令体制とは、天皇を政治の中心とし、各地方にも独自性を認める、地方分権をめざしたものである。  
エ 律令国家体制は、大宝律令が制定された701年から10世紀後半までの約200年間続いた。
- (5) 下線部⑤について、平安時代になると東北地方の蝦夷を武力制圧し、多賀城や胆沢城などを設置してその支配地を北へと広げた。征夷大將軍として現在の岩手県付近に遠征し、蝦夷の指導者アテルイを捕虜とした人物は誰か。漢字で答えよ。
- (6) 下線部⑥について、最澄と空海が活動した山岳名と寺院名の組み合わせとして正しいものを下の表のア～エのうちから1つ選び、記号で答えよ。

	最 澄		空 海	
	山岳名	寺院名	山岳名	寺院名
ア	比叡山	延暦寺	高野山	金剛峰寺
イ	比叡山	金剛峰寺	高野山	比叡山
ウ	高野山	延暦寺	比叡山	金剛峰寺
エ	高野山	金剛峰寺	比叡山	比叡山

- (7) 下線部⑦について、遣唐使の廃止を決定した人物を現在神として祀っている神社を次のア～エのうちから1つ選び、記号で答えよ。  
ア 伊勢神宮 イ 出雲大社 ウ 太宰府天満宮 エ 湯島天神

- (8) 下線部⑧について、国風文化として適当でないものを次のア～エのうちから1つ選び、記号で答えよ。  
ア 方丈記 イ 源氏物語 ウ 枕草子 エ 古今和歌集
- (9) 下線部⑨について、親鸞は浄土真宗の開祖であるが、その教えについて述べた文として正しいものを次のア～エのうちから1つ選び、記号で答えよ。  
ア 各地を遍歴し、捨聖とよばれた親鸞は、踊り念仏を広めた結果、それが今日の各地に伝わる盆踊りの原型となった。  
イ 法華経こそが仏教の究極の教えであり、「南無妙法蓮華経」という題目には仏の教えのすべてが込められているとした。  
ウ 仏教の目標である悟りを体得するためには、坐禅の修行が不可欠であり、ひたすら坐禅することを求めた。  
エ 罪深く悪人であることを免れることができない人間は、阿弥陀仏にすがるしかなく、「南無阿弥陀仏」と念仏を唱えることで救われるとした。
- (10) 下線部⑩について、日蓮が活動していた時代に元が日本に侵攻したが、この時の元の皇帝名を答えよ。
- (11) 下線部⑪について、織田信長が鉄砲を有効に使った戦法により、甲斐(山梨県)の武田氏を破った戦いを次のア～エのうちから1つ選び、記号で答えよ。  
ア 川中島の戦い イ 長篠の戦い ウ 山崎の戦い エ 桶狭間の戦い
- (12) 文中の( ⑫ )に当てはまる都市名を、漢字で答えよ。
- (13) 下線部⑬について、織田信長は城下において、市場の税を免除したり、同業組合的な特権を認めず新規の商人にも自由に営業させた。このような政策を何とよぶか。

5

次の年表を見て、あとの問いに答えよ。

1716年	① 享保の改革
1787年	② 寛政の改革
1841年	③ 天保の改革
1853年	④ アメリカ合衆国の使節ペリーが浦賀に来航
1889年	大日本帝国憲法が公布される
1894年	⑤ 日清戦争勃発
1925年	⑥ 普通選挙法公布
1937年	⑦ 日中戦争勃発

- (1) 田沼意次が老中として江戸幕府の財政立て直しを図った時期は、年表中の①～④のどれに当てはまるか。アルファベットで答えよ。
- (2) 下線部①について、寛政の改革を実行した人物として正しいものを次のア～エのうちから1つ選び、記号で答えよ。  
 ア 林羅山      イ 水野忠邦      ウ 徳川吉宗      エ 松平定信
- (3) 同じく下線部①について、この時期、湯島（東京都）に昌平坂学問所がつくられ、儒学の普及がはかられたが、幕府が奨励したのは儒学の何という学派であったか。
- (4) 下線部②について、天保の改革が行われる前、大阪町奉行所の役人であった人物が、門弟ら300人ほどで大商人をおそい、米や金を貧しい人々に分けようとした。1837年にこの事件を起こした人物名を答えよ。
- (5) 下線部③について、ペリーは翌年の1854年に再び来航して日米和親条約を締結した。この条約で開港された2つの港の組み合わせとして正しいものを次のア～エのうちから1つ選び、記号で答えよ。  
 ア 下田ー横浜      イ 下田ー函館      ウ 長崎ー横浜      エ 長崎ー函館
- (6) 下線部④について、日清戦争の講和条約である下関条約で賠償金を得た日本は、その資金を利用して福岡県に官営の製鉄所を建設した。この製鉄所の名を漢字で答えよ。
- (7) 下線部⑤について、普通選挙法と同時に制定された法律で、社会主義・共産主義を取りしめるためのものを何というか。
- (8) 下線部⑥について、日中戦争のきっかけとなった、北京郊外で起きた日中両軍の軍事衝突事件を何というか。

6

次の各資料を見て、あとの問いに答えよ。

〔資料1〕

- 第12条 いっさいの軍役免除金もしくは援助金は、朕の王国の全体の協議によるものでなければ、朕の王国においてはこれを課しない。
- 第13条 ロンドン市やその他の都市は、そのすべての古来の特権と、水路陸路問わず自由な関税とを有する。

〔資料2〕

- 1 王の権限によって、①議会の同意なく、法を停止できると主張する権力は違法である。
- 4 国王大権と称して、議会の承認なく、王の使用のために税金を課することは違法である。

〔資料3〕

- 第1条 人間は自由かつ権利において平等なものとして生まれ、また、存在する。
- 第3条 ②あらゆる主権の原理は、本質的に国民のうちに存する。
- 第17条 所有権は神聖かつ不可侵の権利であるから、何人もそれを奪われることはない。

〔資料4〕

- 159 ③労働条件と経済条件の維持と改善とをめざす④団結の自由は、あらゆる人々とあらゆる職業に対して保障される。

- (1) [資料1]は、1215年、重税を課すイギリス王に貴族が結束して対抗し、王に認めさせた文書である。イギリス立憲政治の基礎となったこの文書を何というか。
- (2) [資料1]から読み取れる内容として誤っているものを次のア～エのうちから1つ選び、記号で答えよ。  
 ア 課税に関して国王はその権限をおさえられたが、軍隊に関しては国王の自由な裁量が許されている。  
 イ 伝統的に保持していたロンドン市の権限は、国王といえども侵すことはできない。  
 ウ 軍役免除金や援助金などを国王が必要とする場合、協議会を開催してその承認を得る必要がある。  
 エ 交易に関する関税については、国王が定めるのではなく、各都市が自由に定めることができる。
- (3) [資料2]は、1689年に制定された権利の章典の一部である。この法律は、イギリスの何という革命により制定されたか。次のア～エのうちから1つ選び、記号で答えよ。  
 ア ピューリタン革命      イ 七月革命      ウ 産業革命      エ 名誉革命
- (4) 下線部①について、日本の議会は二院制を採っているが、衆議院の優越が認められている。衆議院が参議院より大きな権限が与えられている理由を簡潔に答えよ。
- (5) 同じく下線部①について、日本国憲法の第62条では、両議院は政策に関する調査を行い、証人の出頭および証言並びに記録の提出を求めることができるが、この権限を何とよぶか。
- (6) [資料3]は、フランス革命中の1789年に出された宣言の一部である。この宣言の名を答えよ。
- (7) 下線部②について、この国民主権の考えは、ある啓蒙思想家の著書『社会契約論』の影響を受けたものである。この啓蒙思想家とは誰か。
- (8) [資料4]は1919年に制定されたワイマール憲法の一部である。歴史上初めて社会権を規定したことで知られるこの憲法を制定した国はどこか。
- (9) 下線部③について、日本では、女性の労働力率が欧米諸国に比べて低い水準にとどまっていたため、1986年に職場や雇用での男女平等を定める法律が施行されたが、この法律名を漢字で答えよ。

- (10) 下線部④について、日本国憲法で保障されている労働基本権（労働三権）について述べた文として誤っているものを次のア～エのうちから1つ選び、記号で答えよ。
- ア 働く者の権利をみんなで守っていくため、労働組合を結成した。
  - イ 賃金を要求額まで上げるために、ストライキを実行した。
  - ウ 子どもの教育費を支援するため、労働者で積立金の制度を立ち上げた。
  - エ 労働条件について、雇用者との話し合いを労働者みんなで行った。

7

西別府君は、税金について調べ、それをノートにまとめてみた。次の各資料を見て、あとの問いに答えよ。

〔資料1〕

税金には、国に納める国税と、都道府県や市区町村に納める①地方税があり、財政的に厳しい地方公共団体については、国が（②）を配分することで、地域間での格差を縮めている。

〔資料2〕

税金には、税金を納める人と負担する人が同じ③直接税と、税金を納める人と負担する人が異なる（④）税がある。

〔資料3〕

少子高齢化が進むなか、保険料だけで⑤社会保障給付を支えることは難しくなっているため、不足する部分は、社会保障関係の歳出、つまり税金でまかなわれており、年々その額は増加している。

〔資料4〕

財政政策では、税金もその役割を担っている。⑥景気が悪いときは増税を行うことで公共事業を増やし、景気がよいときには減税を行って企業活動を活発化させることで、景気変動を調整している。また、景気変動を安定させる役割は、中央銀行である（⑦）も、⑧金融政策を行うことで、その役割を担っている。

〔資料5〕

所得税は、⑨所得の高い人ほど所得に占める税金の割合が高いため、税金を納めた後の所得の格差を小さくする効果がある。

- (1) 下線部①について、地方税にあたるものを次のア～エのうちから1つ選び、記号で答えよ。
- ア 所得税      イ 消費税      ウ 法人税      エ 固定資産税
- (2) 文中の（②）に当てはまる語句を答えよ。
- (3) 下線部③について、直接税に当てはまらないものを次のア～エのうちから1つ選び、記号で答えよ。
- ア 所得税      イ 消費税      ウ 法人税      エ 固定資産税
- (4) 文中の（④）に当てはまる語句を記入せよ。
- (5) 下線部⑤について、日本の社会保障制度について述べた文として誤っているものを次のア～エのうちから1つ選び、記号で答えよ。
- ア 失業した際に支払われる雇用保険は、社会福祉に含まれる。
  - イ 社会保険の一つである介護保険は、すべての国民が対象となる国民皆保険である。
  - ウ 公的扶助とは、最低限度の生活を営めない人に生活費などを給付する制度である。
  - エ 感染症予防や公害対策・廃棄物処理などは、公衆衛生に含まれる。
- (6) 下線部⑥について、モノやサービスが売れず、物価が下がり続ける現象を何というか。
- (7) 文中の（⑦）に当てはまる語句を答えよ。
- (8) 下線部⑧について、金融機関と国債などを売買することで、世の中に出回るお金の量を調整し、景気変動を安定化させようとする金融政策を何というか。
- (9) 下線部⑨について、このことを何というか。漢字で答えよ。
- (10) [資料1]～[資料5]の中で、その内容に誤りを含むものが1つあるが、それはどの資料になるか。

1

日本付近の天気について、以下の問いに答えよ。

- (1) 図1の天気図は、日本付近のある季節の代表的な気圧配置を示している。図1の気圧配置は、春、夏、秋、冬のいずれの季節のものか。
- (2) (1)の季節の天気の特徴を説明した下の文を読み、( ) に当てはまる語句を書け。ただし、②は漢字4文字で答えよ。
- ・ユーラシア大陸上に ( ① ) 気団が発達する。
  - ・ ( ② ) の気圧配置になる。
- (3) 図2のアの前線の名称を答えよ。
- (4) 図2のA地点の特徴について、正しく述べているものはどれか。次のア～ウの中から選び、記号で答えよ。
- ア. 暖かい空気におおわれるので、気温が上がって南寄りの風が吹く。
- イ. 西の空に層状の雲が現れ始め、天気は晴れからうすぐもりになり、全天が乱層雲におおわれると、雨が降り始める。
- ウ. 大粒の激しい雨が短時間に降る。雨があがると天気は回復する。気温は急激に下がって北寄りの風が吹く。
- (5) 日本周辺の季節風は、季節によってユーラシア大陸と太平洋の気圧の差でその風向きは変わる。夏と冬それぞれの季節風の風向きを答えよ。

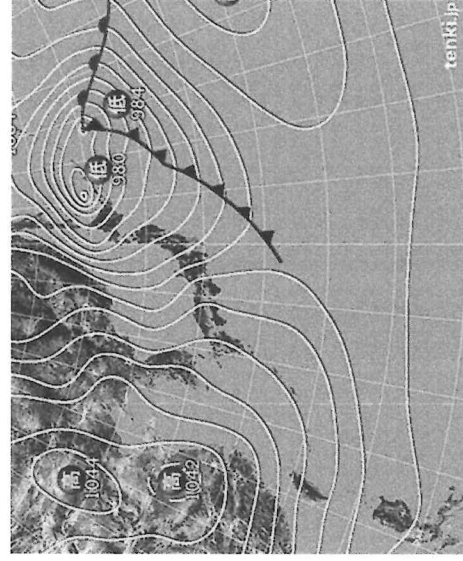


図1 天気図 (出典: tenki.jp)

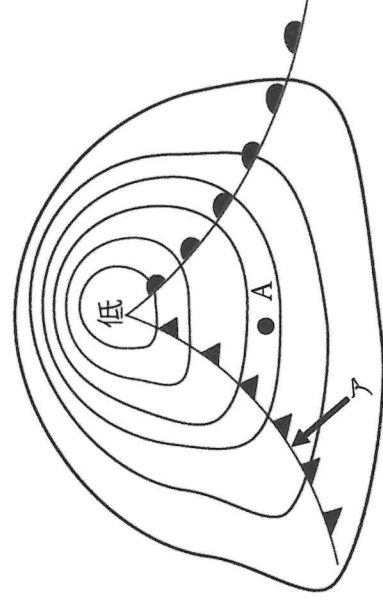


図2

2

右の図は植物を特徴によって分類した図である。以下の問いに答えよ。

- (1) コケ植物の特徴を述べているものを次のア～キの中からすべて選び、記号で答えよ。

- ア. 維管束をもつ。      イ. 維管束をもたない。
- ウ. 葉・茎・根の区別がある。      エ. 葉・茎・根の区別がない。
- オ. からだ全体で水を吸収する。      カ. 根で水を吸収する。
- キ. 胞子でふえる。

- (2) 被子植物の特徴について「胚珠」の語を用いて、簡潔に説明せよ。

- (3) 下の語群①～⑫のうち裸子植物はどれか、すべて選び、番号を答えよ。

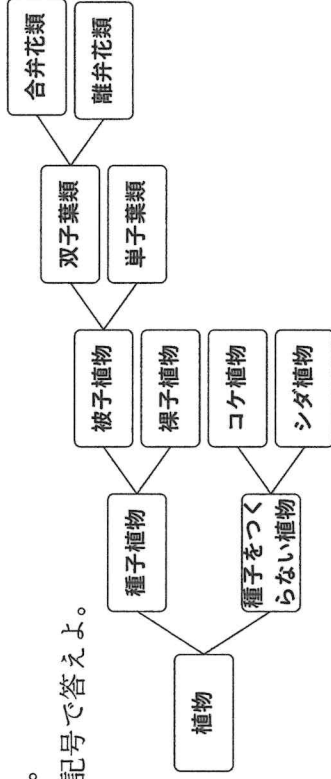
- (4) 下の語群①～⑫のうち単子葉類はどれか、すべて選び、番号で答えよ。

語群

- ① タンポポ    ② ツツジ    ③ サクラ    ④ ワラビ    ⑤ イチョウ    ⑥ イネ  
 ⑦ ユリ    ⑧ エンドウ    ⑨ アサガオ    ⑩ スギ    ⑪ ススキ    ⑫ アブラナ

- (5) 下の表は、単子葉類と双子葉類の特徴をまとめたものである。表中の(ア)～(ウ)に適切な語句を当てはめよ。

	双子葉類	単子葉類
葉脈	網状脈	(ア) 脈
根	主根と側根	(イ)
維管束の配置	(ウ) 状	散らばっている



3

右の表は、100gの水にとける硝酸カリウムの質量[g]と水温[°C]の関係を示したものである。以下の問いに答えよ。

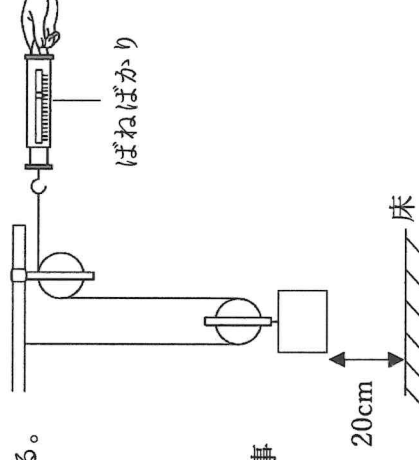
- (1) 物質が一定量の水にとけることができる限度の量を何というか。
- (2) 硝酸カリウムの化学式を答えよ。
- (3) 60°Cの水50gに硝酸カリウム40gを加えたときの質量パーセント濃度は何%か。小数第1位を四捨五入して、整数で答えよ。

水温[°C]	0	20	40	60
硝酸カリウム[g]	13.3	31.6	63.9	109.2

- (4) 40°Cの水40gに、硝酸カリウムを飽和するまでとかけた。このとき、何gとかすことができたか。必要な場合は小数第2位を四捨五入して、小数第1位まで答えよ。
- (5) (4)の水溶液を20°Cまで冷やすと、硝酸カリウムは何gとけきれず結晶として現れるか。小数第1位を四捨五入して、整数で答えよ。

4

右の図は、質量500gのおもりを、動滑車と定滑車を用いて、床から20cmの高さに引き上げた図である。以下の問いに答えよ。ただし、滑車やひもの重さ、摩擦は考えないものとし、質量100gにはたらく重力は1Nとする。



- (1) このとき、ばねばかりは何Nを示すか。
- (2) おもりを床から20cmの高さまで引き上げるとき、ひもを水平に引く距離は何cmか。
- (3) (2)のときの仕事は何Jか。
- (4) (3)の仕事について、引き上げるのに2秒かかった。仕事率は何Wか。
- (5) 図のおもりを高さ80cm分引き上げるのに、ひもを水平に10cm/sで引いた。このときの仕事率は何Wか。

5

天体について以下の問いに答えよ。

- (1) 太陽の表面を天体望遠鏡で観察するときは、直接天体望遠鏡をのぞいてはいけない。その理由を簡潔に説明せよ。
- (2) 太陽の周りを公転する天体を太陽に近い方から順に並べたとき、1番目～4番目に相当する天体を正しく示しているものを、右の表のA～オから選び、記号で答えよ。
- (3) 地球よりも太陽から遠いところを公転する惑星を何というか。
- (4) 月のように惑星の周りを公転する天体を何というか。
- (5) 太陽系の構造の特徴について、正しく述べているものはどれか。次のA～エの中から選び、記号で答えよ。

	1番目	2番目	3番目	4番目
A	水星	地球	金星	火星
I	金星	水星	火星	地球
U	地球	火星	水星	金星
E	水星	金星	地球	火星
O	火星	水星	金星	地球

A. 惑星系の中央に位置する木星や土星は、質量が小さく、衛星の数は多い。

I. 北極星側からみると、惑星はすべて反時計回りに公転している。

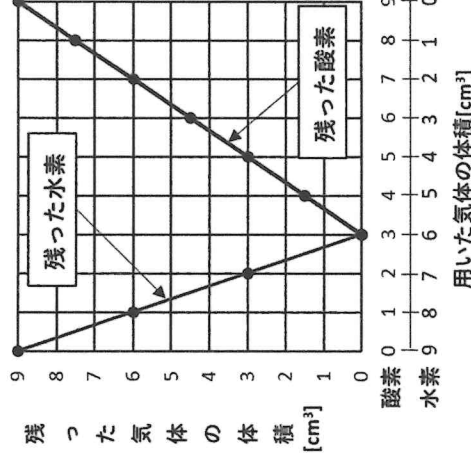
U. 北極星側からみると、金星は反時計回りに自転している。

E. 木星型惑星は、密度が小さく、表面は岩石でできている。

6

水素と酸素を混合して点火すると、水ができる。右のグラフはいろいろな体積の水素と酸素を混合して点火し、反応後に残った気体の体積を示したものである。以下の問いに答えよ。

- (1) 水素と酸素から水ができる化学反応式を書け。
- (2) 水素と酸素の割合を変えた混合気体に点火したとき、水素も酸素も残らないのは、水素と酸素の体積比が何対何のときか。最も簡単な整数の比で答えよ。
- (3) 水素2Lの質量は約0.18g、酸素2Lの質量は約2.88gである。このとき結びつく水素と酸素の質量比を最も簡単な整数の比で答えよ。
- (4) 水素16cm<sup>3</sup>と酸素10cm<sup>3</sup>の混合気体に点火したとき、残った気体は何か。また残った気体の体積は何cm<sup>3</sup>か。
- (5) 水を電気分解すると、陽極に何が発生するか。元素名を答えよ。



7

身の回りのエネルギーや物体の運動について以下の問いに答えよ。

(1) 図1の蛍光板入りクルックス管の電極A, Bに誘導コイルをつなぎ、電極A, B間に高い電圧をかけて電流を流したところ、図1のような光のすじを観察できた。これについて以下の問いに答えよ。

- ① このような光のすじを何というか。
- ② 図2のように上下の電極板C, Dに直流電源をつなぐと、①は電極板の+極板、一極板どちらのほうに曲がるか。また、その理由を①の特徴を踏まえて説明せよ。
- ③ ②より電流の正体は、何の流れであると考えられるか。

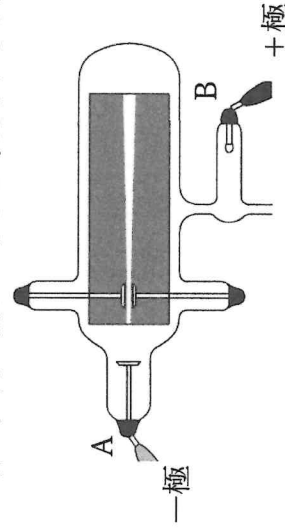


図1

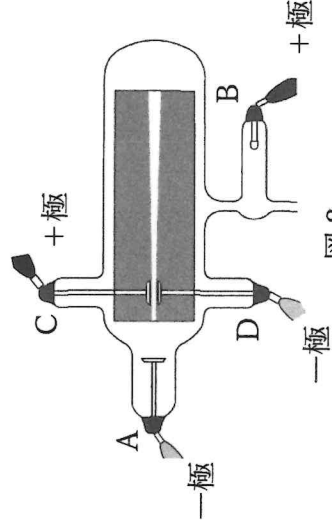


図2

(2) 下の文を読み、以下の問いに答えよ。

手に持った物体を空中で静かにはなすと、物体は垂直に落下する。このときの運動を( ) という。

① ( ) に適当な語句を当てはめよ。

② 図3は真空中で同じ高さから鉄球と羽根を落としたとき、どちらが先に地面につくかを実験したものである。実験結果として適当なものを下のア〜ウから選び、記号で答えよ。

ア. 鉄球が先に地面につく。

イ. 羽根が先に地面につく。

ウ. 全く同時に地面につく。

(3) 下のア〜ウの文を読み、( ) のエネルギー変換の流れを下の①〜⑧のエネルギーから選び、番号で答えよ。①〜⑧は何度選んでもよい。なお、エネルギー変換効率において目的のエネルギーに100%変換されるものとする。

ア. 植物は光合成によって水や二酸化炭素からデンプンなどの有機物をつくる。

( a ) → ( b )

イ. ボルタ電池は、電極に亜鉛板と銅板、電解質水溶液にうすい塩酸を加えることによって電流を外部に取り出すことができる。

( c ) → ( d )

ウ. 縄文時代は、もみぎり式という木の棒を両手でこすり合わせ、下に押し付けながら回転させて火を起こす。

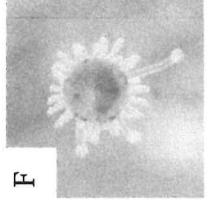
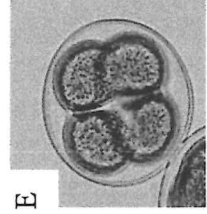
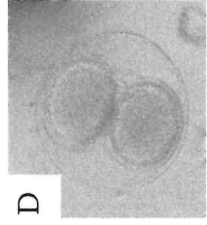
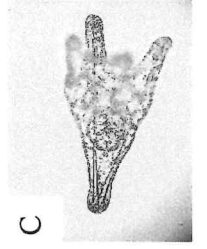
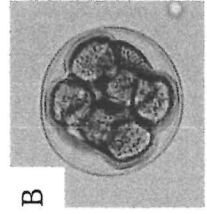
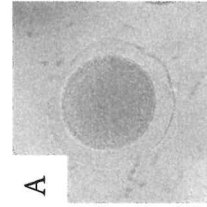
( e ) → ( f )

① 電気エネルギー ② 音エネルギー ③ 光エネルギー ④ 化学エネルギー ⑤ 熱エネルギー

⑥ 核エネルギー ⑦ 運動エネルギー ⑧ 位置エネルギー

8

下の写真A〜Fは、ウニの受精卵が細胞分裂を繰り返していくときの段階を記録したものである。以下の問いに答えよ。



(1) 受精卵Aが変化してFのような姿になるまでのようすをB〜Eに示している。B〜Eを正しい順番に並べかえよ。

(2) ウニを人工的に受精させる下の説明文①と②の空欄(ア), (イ)に適当な語句を当てはめよ。

① ウニの生殖口に塩化カリウム水溶液を注射すると雌からは(ア), 雄からは(イ)が放出される。

② その後、採取した(ア)と(イ)を受精させる。

(3) 動物では、受精卵が細胞分裂を始めてから、自分で食物をとることのできる個体となる前までを何というか。

(4) 受精卵が(3)になり、個体としてのからのつくりが完成していく過程を何というか。